



วิทยาลัยสารพัดช่างสมุทรปราการ

สังกัดสำนักงานคณะกรรมการการอาชีวศึกษา



คู่มือการปฏิบัติงาน

งานประกันคุณภาพและมาตรฐานการศึกษา



จัดทำโดย
งานประกันคุณภาพและมาตรฐานการศึกษา
ฝ่ายแผนงานและความร่วมมือ
วิทยาลัยสารพัดช่างสมุทรปราการ

คู่มือการปฏิบัติงาน

(Work Manual)

ผู้จัดทำ	งานประกันคุณภาพและมาตรฐานการศึกษา วิทยาลัยสารพัดช่างสมุทรปราการ
วิเคราะห์/เรียบเรียง	งานประกันคุณภาพและมาตรฐานการศึกษา วิทยาลัยสารพัดช่างสมุทรปราการ
จัดพิมพ์และเผยแพร่	พิมพ์ครั้งที่ 1 เดือน กุมภาพันธ์ พ.ศ. 2567 งานประกันคุณภาพและมาตรฐานการศึกษา ฝ่ายแผนงานและความร่วมมือ วิทยาลัยสารพัดช่างสมุทรปราการ เลขที่ 274 ถนนสุขุมวิท ตำบลปากน้ำ อำเภอเมืองสมุทรปราการ จังหวัดสมุทรปราการ 10270 โทรศัพท์ 0-2395-3935

คำนำ

ตามกฎกระทรวงการประกันคุณภาพการศึกษา พ.ศ. 2561 ข้อ 3 ที่กำหนดว่า “ให้สถานศึกษาแต่ละแห่งจัดให้มีระบบการประกันคุณภาพการศึกษาภายในสถานศึกษา ให้เป็นไปตามมาตรฐานการศึกษาที่รัฐมนตรีว่าการกระทรวงศึกษาธิการประกาศกำหนด พร้อมทั้งจัดทำแผนพัฒนาการจัดการศึกษาของสถานศึกษาที่มุ่งเน้นคุณภาพตามมาตรฐานการศึกษา และดำเนินการตามแผนที่กำหนดไว้” งานประกันคุณภาพและมาตรฐานการศึกษา วิทยาลัยสารพัดช่างสมุทรปราการ ได้เล็งเห็นถึงความสำคัญของการจัดทำคู่มือการปฏิบัติงานของงานประกันคุณภาพและมาตรฐานการศึกษา โดยได้จัดทำข้อมูลของส่วนงานประกันคุณภาพและมาตรฐานการศึกษา เพื่อให้เกิดการดำเนินการต่าง ๆ ที่เกี่ยวข้องกับงานประกันฯ ดำเนินไปได้ด้วยความสะดวก รวดเร็ว และเป็นไปในทิศทางเดียวกัน รวมถึงให้ผู้ปฏิบัติงานที่เกี่ยวข้องได้เข้าใจถึงกระบวนการขั้นตอนในการทำกิจกรรมของงานประกันคุณภาพและมาตรฐานการศึกษา

ทั้งนี้ งานประกันคุณภาพและมาตรฐานการศึกษา หวังเป็นอย่างยิ่งว่าคู่มือฉบับนี้ จะเป็นประโยชน์ต่อผู้ปฏิบัติงานรวมถึงผู้ที่เกี่ยวข้องทุกท่าน

งานประกันคุณภาพและมาตรฐานการศึกษา
ฝ่ายแผนงานและความร่วมมือ วิทยาลัยสารพัดช่างสมุทรปราการ

สารบัญ

หน้า

คำนำ

สารบัญ

ข้อมูลพื้นฐาน

- โครงสร้างงานประกันคุณภาพและมาตรฐานการศึกษา 1
- หน้าที่ความรับผิดชอบของงานประกันคุณภาพและมาตรฐานการศึกษา 2
- ปฏิทินการดำเนินงานของงานประกันคุณภาพและมาตรฐานการศึกษา 3

ขั้นตอนการดำเนินงาน

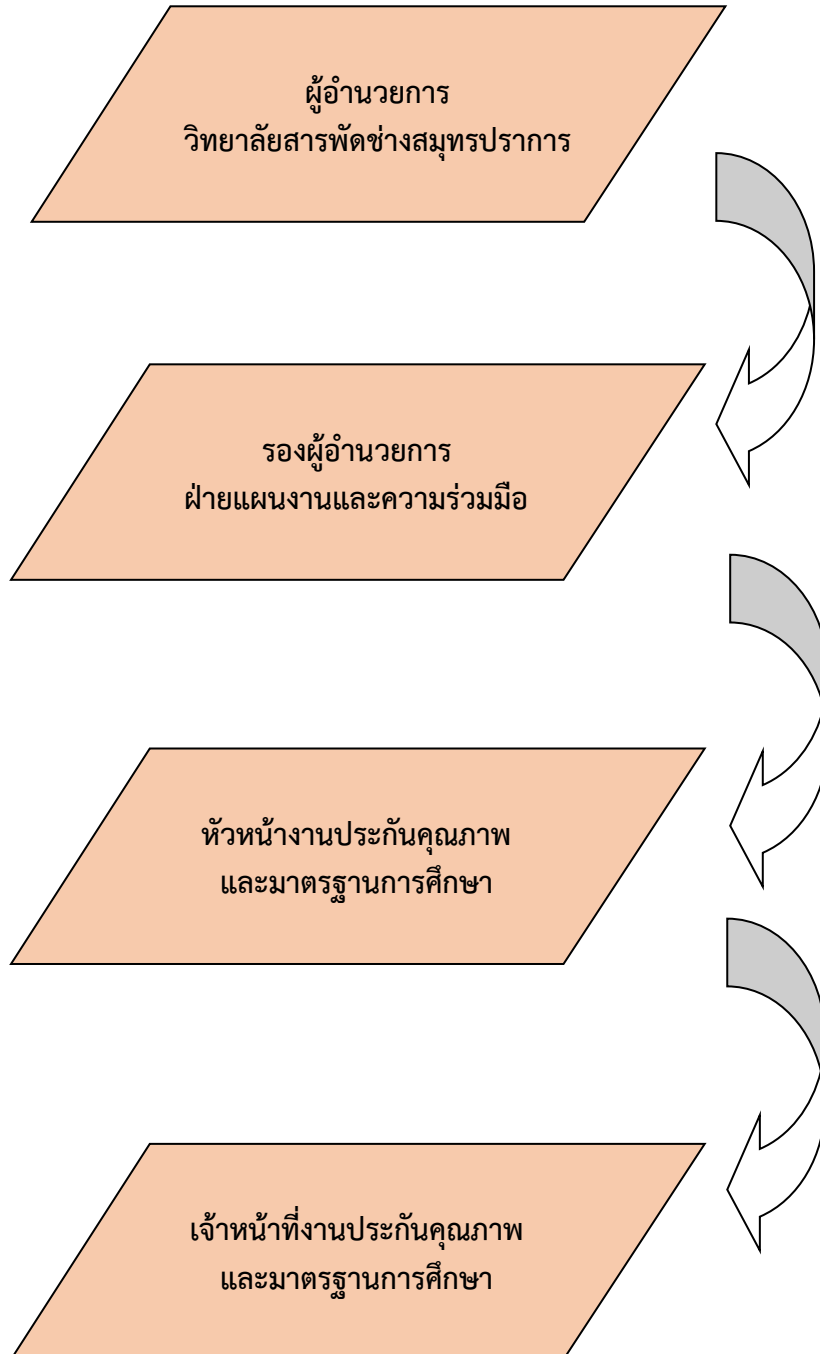
- มาตรฐานการศึกษาของสถานศึกษา วิทยาลัยสารพัดช่างสมุทรปราการ 6
- คู่มือการจัดทำรายงานการประเมินตนเอง ประจำปีการศึกษา 39

ภาคผนวก

- ภาคผนวก ก กฎกระทรวงการประกันคุณภาพการศึกษา พ.ศ.2561 51
- ภาคผนวก ข มาตรฐานการอาชีวศึกษา พ.ศ.2561 55
- ภาคผนวก ค กรอบแนวทางการประกันคุณภาพภายนอกสถานศึกษาด้านการอาชีวศึกษา 59

ข้อมูลพื้นฐาน

โครงสร้างงานประกันคุณภาพและมาตรฐานการศึกษา



หน้าที่และความรับผิดชอบ งานประกันคุณภาพและมาตรฐานการศึกษา

- (1) ส่งเสริมสนับสนุนให้บุคลากรในสถานศึกษาได้มีความรู้ความเข้าใจในหลักการ จุดหมายและหลักเกณฑ์ของการประกันคุณภาพและมาตรฐานการศึกษา
- (2) วางแผนดำเนินงานด้านการประกันคุณภาพและมาตรฐานการศึกษาของสถานศึกษา เพื่อนำไปสู่การพัฒนาคุณภาพและมาตรฐานการศึกษาอย่างต่อเนื่อง และรองรับการประเมินคุณภาพการศึกษา ทั้งภายในและภายนอก
- (3) ประสานงานกับฝ่ายต่าง ๆ แผนกวิชา และงานต่าง ๆ ในสถานศึกษารวมทั้ง สถานประกอบการ บุคคล องค์กร และหน่วยงานภายนอก ในการดำเนินงานตามระบบการประกันคุณภาพการศึกษา
- (4) ประสานงานกับสำนักงานรับรองมาตรฐานและประเมินคุณภาพการศึกษา (องค์การมหาชน) ในการดำเนินงานตามระบบการประกันคุณภาพภายนอกของสถานศึกษา
- (5) ประสานงานและให้ความร่วมมือกับหน่วยงานต่าง ๆ ทั้งภายในและภายนอกสถานศึกษา
- (6) จัดทำปฏิทินการปฏิบัติงาน เสนอโครงการ และรายงานการปฏิบัติงานตามลำดับขั้น
- (7) ดูแล บำรุงรักษา และรับผิดชอบทรัพย์สินของสถานศึกษาที่ได้รับมอบหมาย
- (8) ปฏิบัติงานอื่นตามที่ได้รับมอบหมาย

ปฏิทินการปฏิบัติงาน
งานประกันคุณภาพและมาตรฐานการศึกษา ฝ่ายแผนงานและความร่วมมือ
วิทยาลัยสารพัดช่างสมุทรปราการ

ที่	แผนงาน/กิจกรรม	ระยะเวลา	ผู้รับผิดชอบ	หมายเหตุ
1	แต่งตั้งคณะกรรมการประกันคุณภาพฯ ภายในสถานศึกษา	มิถุนายน	- ผู้บริหาร - งานประกันฯ	
2	- กำหนดกลยุทธ์ เป้าหมายการทำงาน ด้านงานประกันคุณภาพภายใน - จัดทำคู่มือการประกันคุณภาพฯ ของวิทยาลัยฯ - จัดทำข้อมูลตัวบ่งชี้มาตรฐานประกันคุณภาพฯ - ประชุมชี้แจงคู่มือการประกันคุณภาพฯ การเก็บ รวบรวมข้อมูลเพื่อจัดทำรายงานการประเมิน ตนเอง ระดับแผนกวิชา / ผู้รับผิดชอบตัวบ่งชี้ที่ ได้รับมอบหมายตามคำสั่งวิทยาลัยฯ - แจกคู่มือการประกันคุณภาพฯ ระดับแผนกวิชา/ งานต่าง ๆ แต่ละตัวบ่งชี้ที่ได้รับมอบหมาย เพื่อเก็บ รวบรวมข้อมูลงานประกันฯของแผนกวิชา/ ผู้รับผิดชอบตัวบ่งชี้ที่ได้รับมอบหมายตามคำสั่ง วิทยาลัยฯ	มิถุนายน ถึง สิงหาคม	- ผู้บริหาร - คณะกรรมการบริหาร สถานศึกษา - งานประกันฯ	
3	- นิเทศติดตามการจัดทำรายงานการประเมิน ตนเองในรอบปีการศึกษา วิเคราะห์จุดเด่น จุดอ่อน และการจัดเก็บข้อมูลงานเพื่อพัฒนา	กันยายน	- ผู้บริหาร / งานประกันฯ - แผนกวิชา / งาน ที่เกี่ยวข้องตามคำสั่งแต่งตั้ง	
4	- นิเทศติดตามความก้าวหน้า การดำเนินงานเก็บ รวบรวมข้อมูลการจัดทำประกันฯระดับแผนกวิชา/ ผู้รับผิดชอบตัวบ่งชี้ที่ได้รับมอบหมายตามคำสั่ง วิทยาลัยฯ ระยะที่ 1	ตุลาคม	- ผู้บริหาร / งานประกันฯ	

ที่	แผนงาน/กิจกรรม	ระยะเวลา	ผู้รับผิดชอบ	หมายเหตุ
5	- งานต่างๆ จัดเตรียมข้อมูล หลักฐานที่เกี่ยวข้องกับตัวบ่งชี้ SAR วิทยาลัยฯ เพื่อประกอบการจัดทำ SAR วิทยาลัยตามคำสั่งแต่งตั้ง - ติดตามความก้าวหน้าการดำเนินงานจัดทำ SAR แผนกวิชาและผู้รับผิดชอบตัวบ่งชี้ของวิทยาลัยฯ ตามกำหนดเวลา	มิถุนายน ถึง เมษายน	- ผู้รับผิดชอบตัวบ่งชี้ ตามคำสั่งแต่งตั้ง - ผู้บริหาร / งานประกันฯ	
6	- จัดส่งรายงานการประเมินตนเอง SAR ของแผนกวิชา / ข้อมูลแต่ละตัวบ่งชี้ของวิทยาลัยฯ โดยผู้รับผิดชอบตัวบ่งชี้ที่ได้รับมอบหมายตามคำสั่งวิทยาลัยฯ	มีนาคม ถึง เมษายน	- แผนกวิชา - ผู้รับผิดชอบตัวบ่งชี้ ตามคำสั่งแต่งตั้ง	
7	- ประชุมสรุปผลข้อมูลแต่ละตัวบ่งชี้เพื่อจัดทำรายงานประเมินตนเอง (SAR) วิทยาลัยฯ ประจำปีการศึกษา	เมษายน ถึง พฤษภาคม	- ผู้บริหาร / งานประกันฯ	
8	- ส่งรายงานประเมินตนเองระดับวิทยาลัยฯ ประจำปีการศึกษา - เผยแพร่รายงานประเมินตนเองประจำปีการศึกษา	เมษายน ถึง พฤษภาคม	- งานประกันฯ	

ขั้นตอนการดำเนินงาน

การดำเนินการประกันคุณภาพภายในสถานศึกษา

1. มาตรฐานการศึกษาของสถานศึกษา

มาตรฐานการศึกษาของวิทยาลัยสารพัดช่างสมุทรปราการ ประกอบด้วย 3 มาตรฐาน 10 ประเด็น การประเมิน ดังนี้

มาตรฐานที่ 1 คุณลักษณะของผู้สำเร็จการศึกษาอาชีวศึกษาที่พึงประสงค์

การจัดการอาชีวศึกษา เป็นการจัดการศึกษาเพื่อพัฒนาผู้สำเร็จการศึกษาอาชีวศึกษาให้มีความรู้ มีทักษะและการประยุกต์ใช้เป็นไปตามมาตรฐานคุณวุฒิอาชีวศึกษาแต่ละระดับการศึกษา และมีคุณธรรม จริยธรรม และคุณลักษณะที่พึงประสงค์ ประกอบด้วยประเด็นการประเมิน ดังนี้

1.1 ด้านความรู้

ผู้สำเร็จการศึกษาอาชีวศึกษามีความรู้เกี่ยวกับข้อเท็จจริง ตามหลักการ ทฤษฎี และแนวปฏิบัติต่าง ๆ ที่เกี่ยวข้องกับสาขาวิชาที่เรียน หรือทำงาน โดยเน้นความรู้เชิงทฤษฎี และหรือข้อเท็จจริง เป็นไปตามมาตรฐานคุณวุฒิอาชีวศึกษาแต่ละระดับการศึกษา

1.2 ด้านทักษะและการประยุกต์ใช้

ผู้สำเร็จการศึกษาอาชีวศึกษามีทักษะที่จำเป็นในศตวรรษที่ 21 ทักษะวิชาชีพ และทักษะชีวิตเป็นไปตามมาตรฐานคุณวุฒิอาชีวศึกษาแต่ละระดับการศึกษา สามารถประยุกต์ใช้ในการปฏิบัติงาน และการดำรงชีวิตอยู่ร่วมกับผู้อื่นได้อย่างมีความสุขตามปรัชญาของเศรษฐกิจพอเพียง และมีสุขภาวะที่ดี

1.3 ด้านคุณธรรม จริยธรรม และคุณลักษณะที่พึงประสงค์

ผู้สำเร็จการศึกษาอาชีวศึกษามีคุณธรรม จริยธรรม จรรยาบรรณวิชาชีพ เจตคติและกิจนิสัยที่ดี ภูมิใจและรักษาเอกลักษณ์ของชาติไทย เคารพกฎหมาย เคารพสิทธิของผู้อื่น มีความรับผิดชอบตามบทบาทหน้าที่ของตนเองตามระบอบประชาธิปไตยอันมีพระมหากษัตริย์ทรงเป็นประมุข มีจิตสาธารณะ และมีจิตสำนึก อนุรักษ์สิ่งแวดล้อม

ด้านที่ 1.1 ความรู้

ตัวบ่งชี้ที่ 1 การดูแลและแนะแนวผู้เรียน

ตัวบ่งชี้ที่ 2 ผลการประเมินมาตรฐานวิชาชีพ

ตัวบ่งชี้ที่ 3 ผลการทดสอบทางการศึกษาระดับชาติด้านอาชีวศึกษา (V-NET)

ด้านที่ 1.2 ทักษะและการประยุกต์ใช้

ตัวบ่งชี้ที่ 4 การมีงานทำและศึกษาต่อของผู้สำเร็จการศึกษา

ตัวบ่งชี้ที่ 5 ผู้เรียนมีสมรรถนะในการเป็นผู้ประกอบการหรือการประกอบอาชีพอิสระ

ด้านที่ 1.3 ด้านคุณธรรม จริยธรรม และคุณลักษณะที่พึงประสงค์

ตัวบ่งชี้ที่ 6 ผู้เรียนมีคุณลักษณะที่พึงประสงค์

1.4 ผลสัมฤทธิ์ของผู้สำเร็จการศึกษาอาชีวศึกษา

มาตรฐานที่ 2 การจัดการอาชีวศึกษา

สถานศึกษามีครูที่มีคุณวุฒิการศึกษาและจำนวนตามเกณฑ์ที่กำหนด ใช้หลักสูตรฐานสมรรถนะในการจัดการเรียนการสอนที่เน้นผู้เรียนเป็นสำคัญ และบริหารจัดการทรัพยากรของสถานศึกษาอย่างมีประสิทธิภาพ มีความสำเร็จในการดำเนินการตามนโยบายสำคัญของหน่วยงานต้นสังกัดหรือหน่วยงานที่กำกับดูแลสถานศึกษา ประกอบด้วยประเด็นการประเมิน ดังนี้

2.1 ด้านหลักสูตรอาชีวศึกษา

สถานศึกษาใช้หลักสูตรฐานสมรรถนะที่สอดคล้องกับความต้องการของผู้เรียน ชุมชน สถานประกอบการ ตลาดแรงงาน มีการปรับปรุงรายวิชาเดิม หรือกำหนดรายวิชาใหม่ หรือกลุ่มวิชาเพิ่มเติมให้ทันต่อการเปลี่ยนแปลงของเทคโนโลยีและความต้องการของตลาดแรงงาน โดยความร่วมมือกับสถานประกอบการหรือหน่วยงานที่เกี่ยวข้อง

2.2 ด้านการจัดการเรียนการสอนอาชีวศึกษา

สถานศึกษามีครูที่มีคุณวุฒิการศึกษาและมีจำนวนตามเกณฑ์ที่กำหนด ได้รับการพัฒนาอย่างเป็นระบบต่อเนื่อง เพื่อเป็นผู้พร้อมทั้งด้านคุณธรรม จริยธรรมและความเข้มแข็งทางวิชาการและวิชาชีพ จัดการเรียนการสอนที่เน้นผู้เรียนเป็นสำคัญ ตอบสนองความต้องการของผู้เรียนทั้งวัยเรียนและวัยทำงาน ตามหลักสูตรมาตรฐานคุณวุฒิอาชีวศึกษาแต่ละระดับการศึกษา ตามระเบียบหรือข้อบังคับเกี่ยวกับการจัดการศึกษาและการประเมินผลการเรียนของแต่ละหลักสูตร ส่งเสริม สนับสนุน กำกับ ดูแลให้ครูจัดการเรียนการสอนรายวิชาให้ถูกต้อง ครบถ้วน สมบูรณ์

2.3 ด้านการบริหารจัดการ

สถานศึกษาบริหารจัดการบุคลากร สภาพแวดล้อม ภูมิทัศน์ อาคารสถานที่ ห้องเรียน ห้องปฏิบัติการ โรงฝึกงาน ศูนย์วิทยบริการ สื่อ แหล่งเรียนรู้ เทคโนโลยีสารสนเทศ ครุภัณฑ์ และงบประมาณของสถานศึกษาที่มีอยู่อย่างเต็มศักยภาพและมีประสิทธิภาพ

2.4 ด้านการนำนโยบายสู่การปฏิบัติ

สถานศึกษาประสบความสำเร็จในการดำเนินการบริหารจัดการสถานศึกษา ตามนโยบายสำคัญของหน่วยงานต้นสังกัดหรือหน่วยงานที่กำกับดูแลสถานศึกษามอบหมาย โดยความร่วมมือของผู้บริหาร ครู บุคลากรทางการศึกษาและผู้เรียน รวมทั้งการช่วยเหลือ ส่งเสริม สนับสนุนจากผู้ปกครอง ชุมชน สถานประกอบการและหน่วยงานที่เกี่ยวข้องทั้งภาครัฐและภาคเอกชน

ด้านที่ 2.1 หลักสูตรอาชีวศึกษา

ตัวบ่งชี้ที่ 7 การพัฒนาหลักสูตรฐานสมรรถนะอย่างเป็นระบบ

ตัวบ่งชี้ที่ 8 การพัฒนาหลักสูตรฐานสมรรถนะ หรือปรับปรุงรายวิชา หรือปรับปรุงรายวิชาเดิมหรือกำหนดรายวิชาเพิ่มเติม

ตัวบ่งชี้ที่ 9 คุณภาพของแผนการจัดการเรียนรู้สู่การปฏิบัติ

ตัวบ่งชี้ที่ 10 การจัดทำแผนการจัดการเรียนรู้สู่การปฏิบัติที่เน้นผู้เรียนเป็นสำคัญและนำไปใช้ในการจัดการเรียนการสอน

ด้านที่ 2.2 การจัดการเรียนการสอนอาชีวศึกษา

ตัวบ่งชี้ที่ 11 การจัดการเรียนการสอน

ตัวบ่งชี้ที่ 12 การบริหารจัดการชั้นเรียน

ตัวบ่งชี้ที่ 13 การพัฒนาตนเองและพัฒนาวิชาชีพ

ด้านที่ 2.3 การบริหารจัดการ

ตัวบ่งชี้ที่ 14 การบริหารจัดการระบบข้อมูลสารสนเทศเพื่อการบริหารจัดการสถานศึกษา

ตัวบ่งชี้ที่ 15 อาคารสถานที่ ห้องเรียน ห้องปฏิบัติการ โรงฝึกงาน หรืองานฟาร์ม

ตัวบ่งชี้ที่ 16 ระบบสาธารณูปโภคพื้นฐาน

ตัวบ่งชี้ที่ 17 แหล่งเรียนรู้และศูนย์วิทยบริการ

ตัวบ่งชี้ที่ 18 ระบบอินเทอร์เน็ตความเร็วสูงเพื่อใช้งานด้านสารสนเทศภายในสถานศึกษา

ตัวบ่งชี้ที่ 19 การเข้าถึงระบบอินเทอร์เน็ตความเร็วสูงเพื่อการจัดการเรียนการสอนในชั้นเรียน

ด้านที่ 2.4 การนำนโยบายสู่การปฏิบัติ

ตัวบ่งชี้ที่ 20 การบริการชุมชนและจิตอาสา

ตัวบ่งชี้ที่ 21 การบริหารสถานศึกษาแบบมีส่วนร่วม

มาตรฐานที่ 3 การสร้างสังคมแห่งการเรียนรู้

สถานศึกษาร่วมมือกับบุคคล ชุมชน องค์กรต่าง ๆ เพื่อสร้างสังคมแห่งการเรียนรู้ มีการจัดทำนวัตกรรม สิ่งประดิษฐ์ งานสร้างสรรค์ งานวิจัย ประกอบด้วยประเด็นการประเมิน ดังนี้

3.1 ด้านความร่วมมือในการสร้างสังคมแห่งการเรียนรู้

สถานศึกษามีการสร้างความร่วมมือกับบุคคล ชุมชน องค์กรต่าง ๆ ทั้งในประเทศและต่างประเทศในการจัดการศึกษา การจัดทรัพยากรทางการศึกษา กระบวนการเรียนรู้ การบริการทางวิชาการและวิชาชีพ โดยใช้เทคโนโลยีที่เหมาะสม เพื่อพัฒนาผู้เรียนและคนในชุมชนสู่สังคมแห่งการเรียนรู้

3.2 ด้านนวัตกรรม สิ่งประดิษฐ์ งานสร้างสรรค์ งานวิจัย

สถานศึกษาส่งเสริมสนับสนุนให้มีการจัดทำนวัตกรรม สิ่งประดิษฐ์ งานสร้างสรรค์ งานวิจัย โดยผู้บริหาร ครู บุคลากรทางการศึกษา ผู้เรียน หรือร่วมกับบุคคล ชุมชน องค์กรต่าง ๆ ที่สามารถนำไปใช้ประโยชน์ ได้ตามวัตถุประสงค์ และเผยแพร่สู่สาธารณชน

3.3 ด้านการบริการวิชาชีพแก่ชุมชน และสังคม (เพิ่มเติม)

การบริการวิชาการแก่สังคมเป็นหนึ่งในภารกิจหลักของสถานศึกษา สถานศึกษาพึงให้บริการทางวิชาการแก่ชุมชน สังคม และประเทศชาติในรูปแบบต่างๆ ตามความถนัดและในด้านที่สถานศึกษามีความเชี่ยวชาญ การให้บริการทางวิชาอาจให้โดยไม่คิดค่าใช้จ่ายตามความเหมาะสม โดยให้บริการทั้งหน่วยงานภาครัฐ หน่วยงานเอกชน หน่วยงานอิสระ และหน่วยงานสาธารณสุข และสังคมโดยกว้าง รูปแบบการให้บริการทางวิชาการมีความหลากหลายตามความเหมาะสม

ด้านที่ 3.1 ความร่วมมือในการสร้างสังคมแห่งการเรียนรู้

ตัวบ่งชี้ที่ 22 การจัดการอาชีวศึกษาระบบทวิภาคี

ตัวบ่งชี้ที่ 23 การระดมทรัพยากรเพื่อจัดการเรียนการสอน

ด้านที่ 3.2 นวัตกรรม สิ่งประดิษฐ์ งานสร้างสรรค์ งานวิจัย

ตัวบ่งชี้ที่ 24 ผลงานของผู้เรียนด้านนวัตกรรม สิ่งประดิษฐ์ งานสร้างสรรค์ หรืองานวิจัย

ตัวบ่งชี้ที่ 25 ผลการแข่งขันทักษะวิชาชีพ

มาตรฐานที่ 1 คุณลักษณะของผู้สำเร็จการศึกษาอาชีวศึกษาที่พึงประสงค์

ด้านที่ 1.1 ความรู้

ตัวบ่งชี้ที่ 1 การดูแลและแนะแนวผู้เรียน

คำอธิบาย

สถานศึกษามีการพัฒนากระบวนการช่วยเหลือและแนะแนวผู้เรียนให้สามารถสำเร็จการศึกษาตามระยะเวลาที่หลักสูตรกำหนดและลดปัญหาการออกกลางคัน จำแนกตามระดับ ประเภทวิชา สาขาวิชา สาขางาน และภาพรวมของสถานศึกษา

การประเมิน

ร้อยละของผู้สำเร็จการศึกษหลักสูตรประกาศนียบัตรวิชาชีพ (ปวช.) และหลักสูตรประกาศนียบัตรวิชาชีพชั้นสูง (ปวส.) ทั้งหมดเทียบกับจำนวนผู้เรียนหลักสูตรประกาศนียบัตรวิชาชีพ (ปวช.) หลักสูตรประกาศนียบัตรวิชาชีพชั้นสูง (ปวส.) แรกเข้าของรุ่นที่สำเร็จการศึกษา โดยพิจารณาในภาพรวมของสถานศึกษา

การคำนวณ

$$\text{ร้อยละ} = \frac{\text{จำนวนผู้เรียนระดับ ปวช. และ ปวส. ที่สำเร็จการศึกษาของรุ่น} \times 100}{\text{จำนวนผู้เรียนระดับ ปวช. และ ปวส. แรกเข้าของรุ่นที่สำเร็จการศึกษา}}$$

การตรวจสอบข้อมูล

- กระบวนการดูแลและแนะแนวผู้เรียนของสถานศึกษา เพื่อให้ผู้เรียนสามารถสำเร็จการศึกษาตามระยะเวลาที่หลักสูตรกำหนด และลดปัญหาการออกกลางคัน
- จำนวนผู้เรียนระดับ ปวช. ชั้นปีที่ 3 แรกเข้าของรุ่นที่สำเร็จการศึกษา
- จำนวนผู้เรียนระดับ ปวส. ชั้นปีที่ 2 แรกเข้าของรุ่นที่สำเร็จการศึกษา
- จำนวนผู้เรียนระดับ ปวช. ของรุ่นที่สำเร็จการศึกษา
- จำนวนผู้เรียนระดับ ปวส. ของรุ่นที่สำเร็จการศึกษา
- จำนวนผู้เรียนหลักสูตรระยะสั้น แรกเข้าของรุ่นที่สำเร็จการศึกษา
- จำนวนผู้เรียนหลักสูตรระยะสั้นของรุ่นที่สำเร็จการศึกษา
- ผลการดูแลและแนะแนวผู้เรียนของสถานศึกษา

เกณฑ์การประเมิน

นำผลการคำนวณมาเทียบกับเกณฑ์การประเมิน ดังนี้

ผลการประเมิน	ค่าคะแนน	ระดับคุณภาพ
ร้อยละ 80 ขึ้นไป	5	ยอดเยี่ยม
ร้อยละ 70.00-79.99	4	ดีเลิศ
ร้อยละ 60.00-69.99	3	ดี
ร้อยละ 50.00-59.99	2	ปานกลาง
น้อยกว่าร้อยละ 50.00	1	กำลังพัฒนา

ตัวบ่งชี้ที่ 2 ผลการประเมินมาตรฐานวิชาชีพ

คำอธิบาย

จำนวนผู้เรียนในระดับประกาศนียบัตรวิชาชีพ (ปวช.) ชั้นปีที่ 3 และผู้เรียนในระดับประกาศนียบัตรวิชาชีพชั้นสูง (ปวส.) ชั้นปีที่ 2 ที่ผ่านการประเมินมาตรฐานวิชาชีพในครั้งแรกตามระเบียบกระทรวงศึกษาธิการว่าด้วยการประเมินผลการเรียนตามหลักสูตรเทียบร้อยละกับจำนวนผู้เรียนที่ลงทะเบียนเรียนครบทุกรายวิชาตามโครงสร้างหลักสูตรจำแนกตามระดับ ประเภทวิชา สาขาวิชา สาขางานและภาพรวมของสถานศึกษา โดยมีเกณฑ์การประเมินดังนี้

ระดับ ปวช.

- ด้านความรู้ต้องได้คะแนนไม่ต่ำกว่าร้อยละ 60 ของคะแนนเต็ม
- ด้านทักษะและการประยุกต์ใช้ต้องได้คะแนนไม่ต่ำกว่าร้อยละ 80 ของคะแนนเต็ม
- ผู้เรียนต้องได้คะแนนผ่านเกณฑ์ประเมินทั้ง 2 ด้านจึงคิดเป็นผู้ผ่านการประเมินมาตรฐานวิชาชีพ

ระดับปวส.

- ด้านความรู้ต้องได้คะแนนไม่ต่ำกว่าร้อยละ 70 ของคะแนนเต็ม
- ด้านทักษะและการประยุกต์ใช้ต้องได้คะแนนไม่ต่ำกว่าร้อยละ 80 ของคะแนนเต็ม
- ผู้เรียนต้องได้คะแนนผ่านเกณฑ์ประเมินทั้ง 2 ด้านจึงคิดเป็นผู้ผ่านการประเมินมาตรฐานวิชาชีพ

การประเมิน

ร้อยละของผู้เรียนที่ผ่านการประเมินมาตรฐานวิชาชีพในครั้งแรกเทียบกับผู้เรียนที่ลงทะเบียนเรียนครบทุกรายวิชาตามโครงสร้างหลักสูตรโดยพิจารณาในภาพรวมของสถานศึกษา

การคำนวณ

$$\text{ร้อยละ} = \frac{\text{จำนวนผู้เรียนปวช.3 และ ปวส. 2 ที่ผ่านการประเมินมาตรฐานวิชาชีพในครั้งแรก} \times 100}{\text{จำนวนผู้เรียนปวช.3 และ ปวส. 2 ที่ลงทะเบียนเรียนครบทุกรายวิชาตามโครงสร้างหลักสูตร}}$$

การตรวจสอบข้อมูล

1. กระบวนการประเมินมาตรฐานวิชาชีพเป็นไปตามที่สำนักงานคณะกรรมการการอาชีวศึกษากำหนด
2. จำนวนผู้เรียนระดับปวช.ชั้นปีที่ 3 ที่ลงทะเบียนเรียนครบทุกรายวิชาตามโครงสร้างหลักสูตร
3. จำนวนผู้เรียนระดับปวส. ชั้นปีที่ 2 ที่ลงทะเบียนเรียนครบทุกรายวิชาตามโครงสร้างหลักสูตร
4. จำนวนผู้เรียนระดับปวช.ชั้นปีที่ 3 ที่ผ่านการประเมินมาตรฐานวิชาชีพในครั้งแรก
5. จำนวนผู้เรียนระดับปวส.ชั้นปีที่ 2 ที่ผ่านการประเมินมาตรฐานวิชาชีพในครั้งแรก

เกณฑ์การประเมิน

นำผลการคำนวณมาเทียบกับเกณฑ์การประเมิน ดังนี้

ผลการประเมิน	ค่าคะแนน	ระดับคุณภาพ
ร้อยละ 80 ขึ้นไป	5	ยอดเยี่ยม
ร้อยละ 70.00-79.99	4	ดีเลิศ
ร้อยละ 60.00-69.99	3	ดี
ร้อยละ 50.00-59.99	2	ปานกลาง
น้อยกว่าร้อยละ 50.00	1	กำลังพัฒนา

ตัวบ่งชี้ที่ 3 ผลการทดสอบทางการศึกษาระดับชาติ ด้านอาชีวศึกษา (V-NET)

คำอธิบาย

จำนวนผู้เรียนในระดับประกาศนียบัตรวิชาชีพ (ปวช.) ชั้นปีที่ 3 และผู้เรียนในระดับประกาศนียบัตรวิชาชีพชั้นสูง (ปวส.) ชั้นปีที่ 2 ที่ได้คะแนนตั้งแต่ค่าคะแนนเฉลี่ยระดับชาติขึ้นไปจากการทดสอบทางการศึกษาระดับชาติด้านอาชีวศึกษา (V-NET) จากสถาบันทดสอบทางการศึกษาแห่งชาติ (องค์การมหาชน) เทียบร้อยละกับจำนวนผู้เรียนที่ลงทะเบียนเรียนครบทุกรายวิชาตามโครงสร้างหลักสูตรจำแนกตามระดับ ประเภทวิชา สาขาวิชา สาขางานและภาพรวมของสถานศึกษา

การประเมิน

ร้อยละของผู้เรียนที่มีคะแนนเฉลี่ยจากการทดสอบทางการศึกษาระดับชาติด้านอาชีวศึกษา (V-NET) ตั้งแต่ค่าคะแนนเฉลี่ยระดับชาติขึ้นไปเทียบกับผู้เรียนที่ลงทะเบียนเรียนครบทุกรายวิชาตามโครงสร้างหลักสูตร โดยพิจารณาในภาพรวมของสถานศึกษา

การคำนวณ

$$\text{ร้อยละ} = \frac{\text{จำนวนผู้เรียนที่ได้คะแนนตั้งแต่ค่าคะแนนเฉลี่ยระดับชาติขึ้นไป}}{\text{จำนวนผู้เรียนปวช. ปวส. ที่ลงทะเบียนเรียนครบทุกรายวิชาตามโครงสร้างหลักสูตร}} \times 100$$

การตรวจสอบข้อมูล

1. จำนวนผู้เรียนระดับ ปวช. ชั้นปีที่ 3 ที่ลงทะเบียนเรียนครบทุกรายวิชาตามโครงสร้างหลักสูตร
2. จำนวนผู้เรียนระดับ ปวส. ชั้นปีที่ 2 ที่ลงทะเบียนเรียนครบทุกรายวิชาตามโครงสร้างหลักสูตร
3. จำนวนผู้เรียนระดับ ปวช. ชั้นปีที่ 3 ที่ได้คะแนนตั้งแต่ค่าคะแนนเฉลี่ยระดับชาติขึ้นไป
4. จำนวนผู้เรียนระดับ ปวส. ชั้นปีที่ 2 ที่ได้คะแนนตั้งแต่ค่าคะแนนเฉลี่ยระดับชาติขึ้นไป
5. ผลการทดสอบทางการศึกษาระดับชาติด้านอาชีวศึกษา (V-NET) ในภาพรวมของสถานศึกษา

เกณฑ์การประเมิน

นำผลการคำนวณมาเทียบกับเกณฑ์การประเมิน ดังนี้

ผลการประเมิน	ค่าคะแนน	ระดับคุณภาพ
ร้อยละ 80 ขึ้นไป	5	ยอดเยี่ยม
ร้อยละ 70.00-79.99	4	ดีเลิศ
ร้อยละ 60.00-69.99	3	ดี
ร้อยละ 50.00-59.99	2	ปานกลาง
น้อยกว่าร้อยละ 50.00	1	กำลังพัฒนา

ด้านที่ 1.2 ทักษะและการประยุกต์ใช้

ตัวบ่งชี้ที่ 4 การมีงานทำและศึกษาต่อของผู้สำเร็จการศึกษา

คำอธิบาย

ผู้สำเร็จการศึกษาหลักสูตรประกาศนียบัตรวิชาชีพ (ปวช.) และหลักสูตรประกาศนียบัตรวิชาชีพชั้นสูง (ปวส.) ทั้งหมดของปีการศึกษาที่ผ่านมา มีงานทำในหน่วยงานภาครัฐและเอกชน ประกอบอาชีพอิสระหรือศึกษาต่อ โดยไม่นับรวมผู้เรียนเทียบโอนความรู้และประสบการณ์จำแนกตามระดับ ประเภทวิชา สาขาวิชา สาขางานและภาพรวมของสถานศึกษา

การประเมิน

ร้อยละของผู้สำเร็จการศึกษาหลักสูตรประกาศนียบัตรวิชาชีพ (ปวช.) และหลักสูตรประกาศนียบัตรวิชาชีพชั้นสูง (ปวส.) ในปีการศึกษาที่ผ่านมา มีงานทำในสถานประกอบการ หน่วยงานภาครัฐและเอกชน ประกอบอาชีพอิสระหรือศึกษาต่อเทียบกับผู้สำเร็จการศึกษาระดับ ปวช. และ ปวส. ทั้งหมดในปีการศึกษาที่ผ่านมา โดยพิจารณาในภาพรวมของสถานศึกษา

การคำนวณ

$$\text{ร้อยละ} = \frac{\text{จำนวนผู้สำเร็จการศึกษาระดับ ปวช. และ ปวส. ในปีการศึกษาที่ผ่านมาที่มีงานทำ หรือศึกษาต่อ} \times 100}{\text{จำนวนผู้สำเร็จการศึกษาระดับ ปวช. และ ปวส. ทั้งหมดในปีการศึกษาที่ผ่านมา}}$$

การตรวจสอบข้อมูล

- กระบวนการหรือรูปแบบในการติดตามผู้สำเร็จการศึกษาของสถานศึกษา
- จำนวนผู้สำเร็จการศึกษาหลักสูตรประกาศนียบัตรวิชาชีพ (ปวช.) ในปีที่ผ่านมา
- จำนวนผู้สำเร็จการศึกษาหลักสูตรประกาศนียบัตรวิชาชีพชั้นสูง (ปวส.) ในปีที่ผ่านมา
- จำนวนผู้สำเร็จการศึกษาหลักสูตรประกาศนียบัตรวิชาชีพ (ปวช.) ในปีที่ผ่านมาที่มีงานทำ ประกอบอาชีพอิสระหรือศึกษาต่อ
- จำนวนผู้สำเร็จการศึกษาหลักสูตรประกาศนียบัตรวิชาชีพชั้นสูง (ปวส.) ในปีที่ผ่านมาที่มีงานทำ ประกอบอาชีพอิสระหรือศึกษาต่อ
- มีผลการติดตามผู้สำเร็จการศึกษาที่มีงานทำ ประกอบอาชีพอิสระหรือศึกษาต่อ

เกณฑ์การประเมิน

นำผลการคำนวณมาเทียบกับเกณฑ์การประเมิน ดังนี้

ผลการประเมิน	ค่าคะแนน	ระดับคุณภาพ
ร้อยละ 80 ขึ้นไป	5	ยอดเยี่ยม
ร้อยละ 70.00-79.99	4	ดีเลิศ
ร้อยละ 60.00-69.99	3	ดี
ร้อยละ 50.00-59.99	2	ปานกลาง
น้อยกว่าร้อยละ 50.00	1	กำลังพัฒนา

หมายเหตุ

- การมีงานทำและศึกษาต่อของผู้สำเร็จการศึกษา หมายถึง การทำงานหรือศึกษาต่อในสาขาวิชาที่เกี่ยวข้องกับสาขาวิชาที่สำเร็จการศึกษา หรือการประกอบอาชีพอิสระ
- สำหรับสถานศึกษาที่จัดการศึกษาเฉพาะการฝึกอบรมวิชาชีพ ให้พิจารณาเฉพาะการทำงาน หรือการประกอบอาชีพอิสระ ไม่นับรวมการศึกษาต่อ

ตัวบ่งชี้ที่ 5 ผู้เรียนมีสมรรถนะในการเป็นผู้ประกอบการหรือการประกอบอาชีพอิสระ

คำอธิบาย

สถานศึกษามีการส่งเสริม สนับสนุนและพัฒนาผู้เรียนให้มีสมรรถนะในการเป็นผู้ประกอบการหรือการประกอบอาชีพอิสระ สามารถประสบความสำเร็จสู่การเป็นผู้ประกอบการหรือการประกอบอาชีพอิสระ หรือสถานศึกษามีการส่งเสริม สนับสนุนกิจกรรมตามแนวทางการพัฒนาผู้ประกอบการและการประกอบอาชีพอิสระ ของศูนย์บ่มเพาะผู้ประกอบการอาชีวศึกษา ปรากฏผลการประเมินศูนย์บ่มเพาะผู้ประกอบการอาชีวศึกษา ตามเกณฑ์การประเมินที่สำนักงานคณะกรรมการการอาชีวศึกษากำหนดในระดับสถานศึกษา ระดับจังหวัด ระดับภาคและระดับชาติ

การประเมิน

ร้อยละของผู้เรียนที่ประสบความสำเร็จสู่การเป็นผู้ประกอบการหรือการประกอบอาชีพอิสระเทียบกับจำนวนผู้เรียนกลุ่มเป้าหมายที่ผ่านการพัฒนาการเป็นผู้ประกอบการหรือการประกอบอาชีพอิสระหรือมีผลการประเมินศูนย์บ่มเพาะผู้ประกอบการอาชีวศึกษา ตามเกณฑ์การประเมินที่สำนักงานคณะกรรมการการอาชีวศึกษากำหนด

การคำนวณ

$$\text{ร้อยละ} = \frac{\text{จำนวนผู้เรียนที่ประสบความสำเร็จสู่การเป็นผู้ประกอบการหรือการประกอบอาชีพอิสระ}}{\text{จำนวนผู้เรียนกลุ่มเป้าหมายที่ผ่านการพัฒนาการเป็นผู้ประกอบการหรือการประกอบอาชีพอิสระ}} \times 100$$

การตรวจสอบข้อมูล

1. สถานศึกษามีกระบวนการในการส่งเสริม สนับสนุนและพัฒนาผู้เรียนให้มีสมรรถนะในการเป็นผู้ประกอบการหรือการประกอบอาชีพอิสระ หรือการพัฒนาผู้เรียนให้มีสมรรถนะในการเป็นผู้ประกอบการหรือการประกอบอาชีพอิสระของศูนย์บ่มเพาะผู้ประกอบการอาชีวศึกษา
2. จำนวนผู้เรียนกลุ่มเป้าหมายที่ผ่านการพัฒนาการเป็นผู้ประกอบการหรือการประกอบอาชีพอิสระ
3. จำนวนผู้เรียนประสบความสำเร็จสู่การเป็นผู้ประกอบการหรือการประกอบอาชีพอิสระ
4. ผลการประเมินศูนย์บ่มเพาะผู้ประกอบการอาชีวศึกษา ตามเกณฑ์การประเมินที่สำนักงานคณะกรรมการการอาชีวศึกษากำหนด ประกอบด้วย ระดับ 1 ดาว ระดับ 2 ดาว ระดับ 3 ดาว ระดับ 4 ดาว และระดับ 5 ดาว

เกณฑ์การประเมิน

นำผลการคำนวณมาเทียบกับเกณฑ์การประเมิน ดังนี้

ผลการประเมิน	ค่าคะแนน	ระดับคุณภาพ
ร้อยละ 80 ขึ้นไป หรือมีผลการประเมินศูนย์บ่มเพาะฯ ในระดับ 5 ดาว	5	ยอดเยี่ยม
ร้อยละ 70.00-79.99 หรือมีผลการประเมินศูนย์บ่มเพาะฯ ในระดับ 4 ดาว	4	ดีเลิศ
ร้อยละ 60.00-69.99 หรือมีผลการประเมินศูนย์บ่มเพาะฯ ในระดับ 3 ดาว	3	ดี
ร้อยละ 50.00-59.99 หรือมีผลการประเมินศูนย์บ่มเพาะฯ ในระดับ 2 ดาว	2	ปานกลาง
น้อยกว่าร้อยละ 50.00 หรือมีผลการประเมินศูนย์บ่มเพาะฯ ในระดับ 1 ดาว	1	กำลังพัฒนา

ด้านที่ 1.3 คุณธรรม จริยธรรม และคุณลักษณะที่พึงประสงค์

ตัวบ่งชี้ที่ 6 ผู้เรียนมีคุณลักษณะที่พึงประสงค์

คำอธิบาย

ผู้เรียนมีคุณธรรม จริยธรรม และค่านิยมที่พึงประสงค์หมายถึง ผู้เรียนเป็นคนดีแสดงออกทั้งด้านจิตใจและพฤติกรรม โดยเฉพาะความรับผิดชอบ ความซื่อสัตย์ และการเสียสละเพื่อส่วนรวม มีความเป็นประชาธิปไตย ทำงานร่วมกับผู้อื่นได้อย่างเป็นกัลยาณมิตร มีภาวะผู้นำ กล้าแสดงออก ภูมิใจในความเป็นไทย เห็นคุณค่าและร่วมพัฒนา ภูมิปัญญาไทย มีจิตสำนึกในการอนุรักษ์ทรัพยากรธรรมชาติและสิ่งแวดล้อม หรือสถานศึกษามีการส่งเสริมสนับสนุนให้ผู้เรียนร่วมกันจัดกิจกรรมเสริมหลักสูตร เพื่อพัฒนาผู้เรียน ให้มีคุณลักษณะที่พึงประสงค์ตามแนวทางการจัดกิจกรรมขององค์การนักวิชาชีพในอนาคตแห่งประเทศไทย (อวท.) หรือองค์การเกษตรกรในอนาคตแห่งประเทศไทย ในพระราชูปถัมภ์สมเด็จพระเทพรัตนราชสุดาฯ สยามบรมราชกุมารี(อกท.) ปรากฏผลการประเมิน การจัดกิจกรรมขององค์การฯ ตามที่สำนักงานคณะกรรมการการอาชีวศึกษากำหนด ในระดับจังหวัด ระดับภาคและระดับชาติ

การประเมิน

1. ผู้เรียนน้อยกว่าร้อยละ 60 มีความรับผิดชอบ ซื่อสัตย์และเสียสละเพื่อส่วนรวม มีความเป็นประชาธิปไตย ทำงานร่วมกับผู้อื่นได้อย่างเป็นกัลยาณมิตร มีภาวะผู้นำ กล้าแสดงออก ภูมิใจในความเป็นไทย เห็นคุณค่าและร่วมพัฒนาภูมิปัญญาไทย มีจิตสำนึกในการอนุรักษ์ทรัพยากรธรรมชาติและสิ่งแวดล้อมหรือมีการจัดกิจกรรมเสริมหลักสูตร เพื่อพัฒนาผู้เรียนให้มีคุณลักษณะที่พึงประสงค์ตามแนวทางการจัดกิจกรรมขององค์การนักวิชาชีพ ในอนาคตแห่งประเทศไทย (อวท.) หรือองค์การเกษตรกรในอนาคตแห่งประเทศไทย ในพระราชูปถัมภ์ สมเด็จพระเทพรัตนราชสุดาฯ สยามบรมราชกุมารี(อกท.)

2. ผู้เรียนร้อยละ 60 – 69.99 มีความรับผิดชอบ ซื่อสัตย์ และเสียสละเพื่อส่วนรวม มีความเป็นประชาธิปไตย ทำงานร่วมกับผู้อื่นได้อย่างเป็นกัลยาณมิตร มีภาวะผู้นำ กล้าแสดงออก ภูมิใจในความเป็นไทย เห็นคุณค่าและ ร่วมพัฒนาภูมิปัญญาไทย มีจิตสำนึกในการอนุรักษ์ทรัพยากรธรรมชาติและสิ่งแวดล้อม หรือมีผลการประเมินกิจกรรมองค์การนักวิชาชีพในอนาคตแห่งประเทศไทย (อวท.) หรือองค์การเกษตรกรในอนาคตแห่งประเทศไทย ในพระราชูปถัมภ์สมเด็จพระเทพรัตนราชสุดาฯ สยามบรมราชกุมารี(อกท.) โดยได้รับผลการประเมินใน ระดับเหรียญทอง เหรียญเงิน หรือเหรียญทองแดง ในระดับจังหวัด

3. ผู้เรียนร้อยละ 70 – 79.99 มีความรับผิดชอบ ซื่อสัตย์ และเสียสละเพื่อส่วนรวม มีความเป็นประชาธิปไตย ทำงานร่วมกับผู้อื่นได้อย่างเป็นกัลยาณมิตร มีภาวะผู้นำ กล้าแสดงออก ภูมิใจในความเป็นไทย เห็นคุณค่าและ ร่วมพัฒนาภูมิปัญญาไทย มีจิตสำนึกในการอนุรักษ์ทรัพยากรธรรมชาติและสิ่งแวดล้อม หรือมีผลการประเมินกิจกรรมองค์การนักวิชาชีพในอนาคตแห่งประเทศไทย (อวท.) หรือองค์การเกษตรกรในอนาคตแห่งประเทศไทย ในพระราชูปถัมภ์สมเด็จพระเทพรัตนราชสุดาฯ สยามบรมราชกุมารี(อกท.) โดยได้รับผลการประเมินเป็นองค์การมาตรฐานดีเด่นระดับกลุ่มจังหวัด

4. ผู้เรียนร้อยละ 80 – 89.99 มีความรับผิดชอบ ซื่อสัตย์ และเสียสละเพื่อส่วนรวม มีความเป็นประชาธิปไตย ทำงานร่วมกับผู้อื่นได้อย่างเป็นกัลยาณมิตร มีภาวะผู้นำ กล้าแสดงออก ภูมิใจในความเป็นไทย เห็นคุณค่าและ ร่วมพัฒนาภูมิปัญญาไทย มีจิตสำนึกในการอนุรักษ์ทรัพยากรธรรมชาติและสิ่งแวดล้อม หรือมีผลการประเมินกิจกรรมองค์การนักวิชาชีพในอนาคตแห่งประเทศไทย (อวท.) หรือองค์การเกษตรกรในอนาคตแห่งประเทศไทย ในพระราชูปถัมภ์สมเด็จพระเทพรัตนราชสุดาฯ สยามบรมราชกุมารี(อกท.) โดยได้รับผลการประเมินใน ระดับเหรียญทอง เหรียญเงิน หรือเหรียญทองแดง ในระดับภาค

5. ผู้เรียนร้อยละ 90 ขึ้นไป มีความรับผิดชอบ ซื่อสัตย์และเสียสละเพื่อส่วนรวม มีความเป็นประชาธิปไตย ทำงานร่วมกับผู้อื่นได้อย่างเป็นกัลยาณมิตร มีภาวะผู้นำ กล้าแสดงออก ภูมิใจในความเป็นไทย เห็นคุณค่า และร่วมพัฒนาภูมิปัญญาไทย มีจิตสำนึกในการอนุรักษ์ทรัพยากรธรรมชาติและสิ่งแวดล้อม หรือมีผลการประเมินกิจกรรมองค์การนักวิชาชีพในอนาคตแห่งประเทศไทย (อวท.) หรือองค์การเกษตรกรในอนาคตแห่งประเทศไทย ในพระราชูปถัมภ์สมเด็จพระเทพรัตนราชสุดาฯ สยามบรมราชกุมารี (อกท.) โดยได้รับผลการประเมินเป็นองค์การมาตรฐานดีเด่นระดับภาค หรือองค์การมาตรฐานดีเด่นระดับชาติ

การตรวจสอบข้อมูล

1. จำนวนผู้เรียนทั้งหมดของสถานศึกษา
2. จำนวนผู้เรียนที่มีคุณธรรม จริยธรรม และค่านิยมที่พึงประสงค์ประกอบด้วย ความรับผิดชอบ ซื่อสัตย์ และเสียสละเพื่อส่วนรวม มีความเป็นประชาธิปไตย ทำงานร่วมกับผู้อื่นได้อย่างเป็นกัลยาณมิตร มีภาวะผู้นำ กล้าแสดงออก ภูมิใจในความเป็นไทย เห็นคุณค่าและร่วมพัฒนาภูมิปัญญาไทย มีจิตสำนึกในการอนุรักษ์ทรัพยากรธรรมชาติและสิ่งแวดล้อม
3. หลักฐานสนับสนุนการพัฒนาผู้เรียนให้มีคุณธรรม จริยธรรม และค่านิยมที่พึงประสงค์
4. ผลงานหรือผลการประเมินตามเกณฑ์การประเมิน

เกณฑ์การประเมิน

นำผลการคำนวณมาเทียบกับเกณฑ์การประเมิน ดังนี้

ผลการประเมิน	ค่าคะแนน	ระดับคุณภาพ
มีผลการประเมินตามข้อ 5	5	ยอดเยี่ยม
มีผลการประเมินตามข้อ 4	4	ดีเลิศ
มีผลการประเมินตามข้อ 3	3	ดี
มีผลการประเมินตามข้อ 2	2	ปานกลาง
มีผลการประเมินตามข้อ 1	1	กำลังพัฒนา

ด้านที่ 1.4 ผลสัมฤทธิ์ของผู้สำเร็จการศึกษาอาชีวศึกษา (ประเด็นการพิจารณาเพิ่มเติมจาก สมศ.

ฉบับลงวันที่ 28 เมษายน 2566)

คำอธิบาย

สถานศึกษามีการส่งเสริมให้ผู้สำเร็จการศึกษาตามระยะเวลาที่หลักสูตรกำหนดแต่ละระดับเมื่อเทียบกับแรกเข้า โดยผู้สำเร็จการศึกษาแต่ละระดับมีงานทำหรือประกอบอาชีพอิสระหรือศึกษาต่อ และต้องสอดคล้องกับสาขาที่สำเร็จการศึกษาภายใน ๑ ปีและผู้ประกอบการมีความพึงพอใจต่อคุณภาพของผู้สำเร็จการศึกษา โดยมีระบบการจัดการข้อมูลและสารสนเทศที่สอดคล้องกับเรื่องดังกล่าวข้างต้น(โดยเก็บข้อมูลเฉพาะผู้สำเร็จการศึกษา และนักศึกษาภาคปกติและระบบทวิภาคีทั้งระดับ ปวช. และ ปวส.

มาตรฐานที่ 2 การจัดการอาชีวศึกษา

ด้านที่ 2.1 หลักสูตรอาชีวศึกษา

ตัวบ่งชี้ที่ 7 การพัฒนาหลักสูตรฐานสมรรถนะอย่างเป็นระบบ

คำอธิบาย

สถานศึกษามีการพัฒนาหรือปรับปรุงหลักสูตรให้เป็นหลักสูตรฐานสมรรถนะอย่างเป็นระบบ มีการส่งเสริมให้สาขาวิชาหรือสาขางานได้รับการพัฒนาหลักสูตรฐานสมรรถนะ หรือปรับปรุงรายวิชา หรือปรับปรุงรายวิชาเดิมหรือกำหนดรายวิชาเพิ่มเติม

การประเมิน

- 1 สถานศึกษามีการศึกษาความต้องการของตลาดแรงงานเพื่อการพัฒนาหรือการปรับปรุงหลักสูตร
- 2 สถานศึกษามีการประสานงานกับสถานประกอบการอย่างต่อเนื่อง ในการพัฒนาหรือการปรับปรุงหลักสูตร
- 3 สถานศึกษามีการพัฒนาหลักสูตรฐานสมรรถนะในสาขางานหรือรายวิชา ร่วมกับสถานประกอบการหรือหน่วยงานที่เกี่ยวข้อง เพื่อให้ผู้เรียนมีสมรรถนะอาชีพสอดคล้องกับการเปลี่ยนแปลงของเทคโนโลยีและความต้องการของตลาดแรงงาน
- 4 สถานศึกษามีการใช้หลักสูตรฐานสมรรถนะที่ได้จากการพัฒนา
- 5 สถานศึกษามีการติดตาม ประเมินผล และปรับปรุงหลักสูตรฐานสมรรถนะที่ได้จากการพัฒนา อย่างต่อเนื่อง

การตรวจสอบข้อมูล

1. ผลการศึกษาความต้องการของตลาดแรงงานเพื่อการพัฒนาหรือการปรับปรุงหลักสูตร
2. การมีส่วนร่วมของสถานประกอบการในการพัฒนาหลักสูตรฐานสมรรถนะของสถานศึกษา
3. มีหลักสูตรฐานสมรรถนะที่สอดคล้องกับการเปลี่ยนแปลงของเทคโนโลยีและความต้องการของตลาดแรงงาน
4. มีการใช้หลักสูตรฐานสมรรถนะ
5. มีการติดตาม ประเมินผล และปรับปรุงอย่างต่อเนื่อง

เกณฑ์การประเมิน

นำผลการคำนวณมาเทียบกับเกณฑ์การประเมิน ดังนี้

ผลการประเมิน	ค่าคะแนน	ระดับคุณภาพ
มีผลการประเมินตามข้อ 1,2,3,4,5	5	ยอดเยี่ยม
มีผลการประเมินตามข้อ 1,2,3,4	4	ดีเลิศ
มีผลการประเมินตามข้อ 1,2,3	3	ดี
มีผลการประเมินตามข้อ 1,2	2	ปานกลาง
มีผลการประเมินตามข้อ 1	1	กำลังพัฒนา

ตัวบ่งชี้ที่ 8 การพัฒนาหลักสูตรฐานสมรรถนะ หรือปรับปรุงรายวิชา หรือปรับปรุงรายวิชาเดิม หรือกำหนดรายวิชาเพิ่มเติม

คำอธิบาย

สถานศึกษามีการพัฒนาหรือปรับปรุงหลักสูตรให้เป็นหลักสูตรฐานสมรรถนะอย่างเป็นระบบ มีการส่งเสริมให้สาขาวิชาหรือสาขางานได้รับการพัฒนาหลักสูตรฐานสมรรถนะ หรือปรับปรุงรายวิชา หรือปรับปรุงรายวิชาเดิมหรือกำหนดรายวิชาเพิ่มเติม

การคำนวณ

$$\text{ร้อยละ} = \frac{\text{จำนวนสาขาวิชาหรือสาขางานที่มีการพัฒนาหลักสูตร}}{\text{จำนวนสาขาวิชาหรือสาขางานทั้งหมด}} \times 100$$

การตรวจสอบข้อมูล

1. จำนวนสาขาวิชาหรือสาขางานที่สถานศึกษาจัดการเรียนการสอน
2. จำนวนสาขาวิชาหรือสาขางานที่มีการพัฒนาหลักสูตรฐานสมรรถนะ หรือปรับปรุงรายวิชา หรือปรับปรุงรายวิชาเดิม หรือกำหนดรายวิชาเพิ่มเติม

เกณฑ์การประเมิน

นำผลการคำนวณมาเทียบกับเกณฑ์การประเมิน ดังนี้

ผลการประเมิน	ค่าคะแนน	ระดับคุณภาพ
ร้อยละ 80 ขึ้นไป	5	ยอดเยี่ยม
ร้อยละ 70.00-79.99	4	ดีเลิศ
ร้อยละ 60.00-69.99	3	ดี
ร้อยละ 50.00-59.99	2	ปานกลาง
น้อยกว่าร้อยละ 50.00	1	กำลังพัฒนา

ตัวบ่งชี้ที่ 9 คุณภาพของแผนการจัดการเรียนรู้สู่การปฏิบัติ

คำอธิบาย

สถานศึกษาส่งเสริม สนับสนุนให้ครูผู้สอนจัดทำแผนการจัดการเรียนรู้สู่การปฏิบัติที่เน้นผู้เรียนเป็นสำคัญและนำไปใช้ในการจัดการเรียนการสอนอย่างมีคุณภาพ เพื่อพัฒนาผู้เรียนให้มีคุณลักษณะและทักษะที่จำเป็นในศตวรรษ ที่ 21

การประเมิน

1. ครูผู้สอนมีการวิเคราะห์หลักสูตรรายวิชา เพื่อกำหนดหน่วยการเรียนรู้ที่มุ่งเน้นสมรรถนะอาชีพ
2. แผนการจัดการเรียนรู้มีการบูรณาการคุณธรรม จริยธรรม ค่านิยม คุณลักษณะที่พึงประสงค์และปรัชญาของเศรษฐกิจพอเพียง
3. แผนการจัดการเรียนรู้มีการกำหนดรูปแบบการเรียนรู้สู่การปฏิบัติและกิจกรรมการจัดการเรียนรู้ที่หลากหลาย เช่น PjBL Active Learning STEM Education เป็นต้น
4. แผนการจัดการเรียนรู้มีการกำหนดการใช้สื่อ เครื่องมือ อุปกรณ์ และเทคโนโลยีการจัดการเรียนรู้ที่เหมาะสม และนำมาใช้ในการจัดการเรียนการสอน
5. แผนการจัดการเรียนรู้มีการกำหนดแนวทางการวัดและประเมินผลตามสภาพจริงด้วยรูปแบบ วิธีการที่หลากหลาย

การตรวจสอบข้อมูล

1. ครูผู้สอนวิเคราะห์หลักสูตรรายวิชา
2. แผนการจัดการเรียนรู้มีการบูรณาการคุณธรรม จริยธรรม ค่านิยม คุณลักษณะที่พึงประสงค์และปรัชญาของเศรษฐกิจพอเพียง
3. แผนการจัดการเรียนรู้มีการกำหนดรูปแบบการเรียนรู้สู่การปฏิบัติและกิจกรรมการจัดการเรียนรู้ที่หลากหลาย เช่น PjBL Active Learning STEM Education เป็นต้น
4. แผนการจัดการเรียนรู้มีการกำหนดการใช้สื่อ เครื่องมือ อุปกรณ์ และเทคโนโลยีการจัดการเรียนรู้ที่เหมาะสม และนำมาใช้ในการจัดการเรียนการสอน
5. แผนการจัดการเรียนรู้มีการกำหนดแนวทางการวัดและประเมินผลตามสภาพจริง ด้วยรูปแบบ วิธีการที่หลากหลาย

เกณฑ์การประเมิน

นำผลการคำนวณมาเทียบกับเกณฑ์การประเมิน ดังนี้

ผลการประเมิน	ค่าคะแนน	ระดับคุณภาพ
มีผลการประเมินตามข้อ 1,2,3,4,5	5	ยอดเยี่ยม
มีผลการประเมินตามข้อ 1,2,3,4	4	ดีเลิศ
มีผลการประเมินตามข้อ 1,2,3	3	ดี
มีผลการประเมินตามข้อ 1,2	2	ปานกลาง
มีผลการประเมินตามข้อ 1	1	กำลังพัฒนา

ตัวบ่งชี้ที่ 10 การจัดทำแผนการจัดการเรียนรู้สู่การปฏิบัติที่เน้นผู้เรียนเป็นสำคัญ และนำไปใช้ในการจัดการเรียนการสอน

คำอธิบาย

สถานศึกษาส่งเสริม สนับสนุนให้ครูผู้สอนจัดทำแผนการจัดการเรียนรู้สู่การปฏิบัติที่เน้นผู้เรียนเป็นสำคัญ และนำไปใช้ในการจัดการเรียนการสอนอย่างมีคุณภาพ เพื่อพัฒนาผู้เรียนให้มีคุณลักษณะและทักษะที่จำเป็นในศตวรรษที่ 21

การคำนวณ

$$\text{ร้อยละ} = \frac{\text{จำนวนครูผู้สอนที่จัดทำแผนการจัดการเรียนรู้สู่การปฏิบัติที่เน้นผู้เรียนเป็นสำคัญ}}{\text{จำนวนครูผู้สอนทั้งหมด}} \times 100$$

การตรวจสอบข้อมูล

1. จำนวนครูผู้สอนทั้งหมดของสถานศึกษา
2. จำนวนครูผู้สอนที่จัดทำแผนการจัดการเรียนรู้สู่การปฏิบัติที่เน้นผู้เรียนเป็นสำคัญและนำไปใช้ในการจัดการเรียนการสอน

เกณฑ์การประเมิน

นำผลการคำนวณมาเทียบกับเกณฑ์การประเมิน ดังนี้

ผลการประเมิน	ค่าคะแนน	ระดับคุณภาพ
ร้อยละ 80 ขึ้นไป	5	ยอดเยี่ยม
ร้อยละ 70.00-79.99	4	ดีเลิศ
ร้อยละ 60.00-69.99	3	ดี
ร้อยละ 50.00-59.99	2	ปานกลาง
น้อยกว่าร้อยละ 50.00	1	กำลังพัฒนา

ด้านที่ 2.2 การจัดการเรียนการสอนอาชีวศึกษา

ตัวบ่งชี้ที่ 11 การจัดการเรียนการสอน

คำอธิบาย

ครูผู้สอนมีคุณวุฒิการศึกษาตรงตามสาขาวิชาที่สอน มีการจัดทำแผนการจัดการเรียนรู้ที่เน้นผู้เรียนเป็นสำคัญทุกรายวิชาที่สอน จัดการเรียนการสอนตรงตามแผนการจัดการเรียนรู้ด้วยเทคนิควิธีการสอนที่หลากหลาย มีการวัดและประเมินผลตามสภาพจริง มีการใช้สื่อ นวัตกรรม เทคโนโลยีทางการศึกษา แหล่งเรียนรู้ และทำวิจัย เพื่อคุณภาพจัดการเรียนรู้และแก้ปัญหาการจัดการเรียนรู้

การประเมิน

1. ร้อยละของครูผู้สอนที่มีคุณวุฒิตรงตามสาขาวิชาที่สอน
2. ร้อยละของครูผู้สอนที่มีแผนการจัดการเรียนรู้ครบทุกรายวิชาที่สอน
3. ร้อยละของครูผู้สอนที่จัดการเรียนการสอนตรงตามแผนการจัดการเรียนรู้ด้วยเทคนิควิธีการสอนที่หลากหลาย มีการวัดและประเมินผลตามสภาพจริง
4. ร้อยละของครูผู้สอนที่ใช้สื่อ นวัตกรรม เทคโนโลยีทางการศึกษา และแหล่งเรียนรู้ในการจัดการเรียนการสอน
5. ร้อยละของครูผู้สอนที่ทำวิจัยเพื่อพัฒนาคุณภาพจัดการเรียนรู้และแก้ปัญหาการจัดการเรียนรู้

การคำนวณ

กำหนดให้

N = จำนวนครูผู้สอนทั้งหมด

V = จำนวนครูผู้สอนที่มีคุณวุฒิทางการศึกษาตรงตามสาขาวิชาที่สอน

W = จำนวนครูผู้สอนที่มีแผนการจัดการเรียนรู้ครบทุกรายวิชาที่สอน

X = จำนวนครูผู้สอนที่จัดการเรียนการสอนตรงตามแผนการจัดการเรียนรู้ด้วยเทคนิควิธีการสอนที่หลากหลาย มีการวัดและประเมินผลตามสภาพจริง

Y = จำนวนครูผู้สอนที่ใช้สื่อ นวัตกรรม เทคโนโลยีทางการศึกษา และแหล่งเรียนรู้ในการจัดการเรียนการสอน

Z = จำนวนครูผู้สอนที่ทำวิจัยเพื่อพัฒนาคุณภาพจัดการเรียนรู้และแก้ปัญหาการจัดการเรียนรู้

$$\text{ร้อยละเฉลี่ย} = \frac{100 \{V+W+X+Y+Z\}}{5N}$$

การตรวจสอบข้อมูล

1. จำนวนครูผู้สอนทั้งหมดของสถานศึกษา
2. จำนวนครูผู้สอนที่มีคุณวุฒิการศึกษาตรงตามสาขาวิชาที่สอน
3. จำนวนครูผู้สอนที่มีแผนการจัดการเรียนรู้ที่เน้นผู้เรียนเป็นสำคัญทุกรายวิชาที่สอน
4. จำนวนครูผู้สอนที่จัดการเรียนการสอนตรงตามแผนการจัดการเรียนรู้ด้วยเทคนิควิธีการสอนที่หลากหลายมีการวัดและประเมินผลตามสภาพจริง
5. จำนวนครูผู้สอนที่ใช้สื่อ นวัตกรรม เทคโนโลยีทางการศึกษา และแหล่งเรียนรู้ในการจัดการเรียนการสอน
6. จำนวนครูผู้สอนที่ครูทำวิจัยเพื่อพัฒนาคุณภาพการจัดการเรียนรู้และแก้ปัญหาการจัดการเรียนรู้

เกณฑ์การประเมิน

นำผลการคำนวณมาเทียบกับเกณฑ์การประเมิน ดังนี้

ผลการประเมิน	ค่าคะแนน	ระดับคุณภาพ
ร้อยละ 80 ขึ้นไป	5	ยอดเยี่ยม
ร้อยละ 70.00-79.99	4	ดีเลิศ
ร้อยละ 60.00-69.99	3	ดี
ร้อยละ 50.00-59.99	2	ปานกลาง
น้อยกว่าร้อยละ 50.00	1	กำลังพัฒนา

ตัวบ่งชี้ที่ 12 การบริหารจัดการชั้นเรียน

คำอธิบาย

ครูผู้สอนมีการจัดทำข้อมูลผู้เรียนเป็นรายบุคคล มีข้อมูลสารสนเทศหรือเอกสารประจำชั้นเรียนและรายวิชา ใช้เทคนิควิธีการบริหารจัดการชั้นเรียนให้มีบรรยากาศที่เอื้อต่อการเรียนรู้เป็นผู้เสริมแรงให้ผู้เรียนมีความมุ่งมั่นตั้งใจ ในการเรียน ดูแลช่วยเหลือผู้เรียนรายบุคคลด้านการเรียนและด้านอื่นๆ

การประเมิน

1. ร้อยละของครูผู้สอนที่จัดทำข้อมูลผู้เรียนเป็นรายบุคคล
2. ร้อยละของครูผู้สอนที่มีข้อมูลสารสนเทศหรือเอกสารประจำชั้นเรียนและรายวิชาเป็นปัจจุบัน
3. ร้อยละของครูผู้สอนที่ใช้เทคนิควิธีการบริหารจัดการชั้นเรียนให้มีบรรยากาศที่เอื้อต่อการเรียนรู้
4. ร้อยละของครูผู้สอนที่ใช้วิธีการเสริมแรงให้ผู้เรียนมีความมุ่งมั่นตั้งใจในการเรียน
5. ร้อยละของครูผู้สอนที่ดูแลช่วยเหลือผู้เรียนรายบุคคลด้านการเรียนและด้านอื่นๆ

การคำนวณ

กำหนดให้

N = จำนวนครูผู้สอนทั้งหมด

V = จำนวนครูผู้สอนที่จัดทำข้อมูลผู้เรียนเป็นรายบุคคล

W = จำนวนครูผู้สอนที่มีข้อมูลสารสนเทศและเอกสารประจำชั้นเรียนและรายวิชาเป็นปัจจุบัน

X = จำนวนครูผู้สอนที่ใช้เทคนิควิธีการบริหารจัดการชั้นเรียนให้มีบรรยากาศที่เอื้อต่อการเรียนรู้

Y = จำนวนครูผู้สอนที่ใช้วิธีการเสริมแรงให้ผู้เรียนมีความมุ่งมั่นตั้งใจในการเรียน

Z = จำนวนครูผู้สอนที่ดูแลช่วยเหลือผู้เรียนรายบุคคลด้านการเรียนและด้านอื่นๆ

$$\text{ร้อยละเฉลี่ย} = \frac{100 \{V+W+X+Y+Z\}}{5N}$$

การตรวจสอบข้อมูล

1. จำนวนครูผู้สอนทั้งหมดของสถานศึกษา
2. จำนวนครูผู้สอนที่จัดทำข้อมูลผู้เรียนเป็นรายบุคคล
3. จำนวนครูผู้สอนที่มีข้อมูลสารสนเทศและเอกสารประจำชั้นเรียนและรายวิชาเป็นปัจจุบัน
4. จำนวนครูผู้สอนที่ใช้เทคนิควิธีการบริหารจัดการชั้นเรียนให้มีบรรยากาศที่เอื้อต่อการเรียนรู้
5. จำนวนครูผู้สอนที่ใช้วิธีเสริมแรงให้ผู้เรียนมีความมุ่งมั่นตั้งใจในการเรียน
6. จำนวนครูผู้สอนที่ดูแลช่วยเหลือผู้เรียนรายบุคคลด้านการเรียนและด้านอื่น ๆ

เกณฑ์การประเมิน

นำผลการคำนวณมาเทียบกับเกณฑ์การประเมิน ดังนี้

ผลการประเมิน	ค่าคะแนน	ระดับคุณภาพ
ร้อยละ 80 ขึ้นไป	5	ยอดเยี่ยม
ร้อยละ 70.00-79.99	4	ดีเลิศ
ร้อยละ 60.00-69.99	3	ดี
ร้อยละ 50.00-59.99	2	ปานกลาง
น้อยกว่าร้อยละ 50.00	1	กำลังพัฒนา

ตัวบ่งชี้ที่ 13 การพัฒนาตนเองและพัฒนาวิชาชีพ

คำอธิบาย

ครูผู้สอนจัดทำแผนพัฒนาตนเองและเข้าร่วมกระบวนการพัฒนาวิชาชีพ ได้รับการพัฒนาตามแผนพัฒนาตนเองและกระบวนการพัฒนาวิชาชีพ มีการนำผลการพัฒนาตนเองมาใช้ในการจัดการเรียนการสอน มีผลงานจากการพัฒนาตนเองและการพัฒนาวิชาชีพ ผลงาน หรือนวัตกรรม ได้รับการยอมรับหรือเผยแพร่

การประเมิน

1. ร้อยละของครูผู้สอนที่จัดทำแผนพัฒนาตนเองและเข้าร่วมการพัฒนาวิชาชีพ
2. ร้อยละของครูผู้สอนที่ได้รับการพัฒนาตนเองอย่างน้อย 12 ชั่วโมงต่อปี
3. ร้อยละของครูผู้สอนที่นำผลจากการพัฒนาตนเองและการพัฒนาวิชาชีพมาใช้ในการจัดการเรียนการสอน
4. ร้อยละของครูผู้สอนที่มีผลงานจากการพัฒนาตนเองและการพัฒนาวิชาชีพ
5. ร้อยละของครูผู้สอนที่มีนวัตกรรมจากการพัฒนาตนเองและการพัฒนาวิชาชีพที่ได้รับการยอมรับหรือเผยแพร่

การคำนวณ

กำหนดให้

N = จำนวนครูผู้สอนทั้งหมด

V = จำนวนครูผู้สอนที่จัดทำแผนพัฒนาตนเองและเข้าร่วมการพัฒนาวิชาชีพ

W = จำนวนครูผู้สอนที่ได้รับการพัฒนาตนเองอย่างน้อย 12 ชั่วโมงต่อปี

X = จำนวนครูผู้สอนที่นำผลจากการพัฒนาตนเองและการพัฒนาวิชาชีพมาใช้ในการจัดการเรียนการสอน

Y = จำนวนครูผู้สอนที่มีผลงานจากการพัฒนาตนเองและการพัฒนาวิชาชีพ

Z = จำนวนครูผู้สอนที่สิ้นวัตรกรรมจากการพัฒนาตนเองและการพัฒนาวิชาชีพที่ได้รับการยอมรับหรือเผยแพร่

$$\text{ร้อยละเฉลี่ย} = \frac{100 \{V+W+X+Y+Z\}}{5N}$$

การตรวจสอบข้อมูล

1. จำนวนครูผู้สอนทั้งหมดของสถานศึกษา
2. จำนวนครูผู้สอนที่จัดทำแผนพัฒนาตนเองและเข้าร่วมการพัฒนาวิชาชีพ
3. จำนวนครูผู้สอนที่ได้รับการพัฒนาตนเองอย่างน้อย 12 ชั่วโมงต่อปี
4. จำนวนครูผู้สอนที่นำผลจากการพัฒนาตนเองและการพัฒนาวิชาชีพมาใช้ในการจัดการเรียนการสอน
5. จำนวนครูผู้สอนที่มีผลงานจากการพัฒนาตนเองและการพัฒนาวิชาชีพ
6. จำนวนครูผู้สอนที่สิ้นวัตรกรรมจากการพัฒนาตนเองและการพัฒนาวิชาชีพที่ได้รับการยอมรับ หรือเผยแพร่

เกณฑ์การประเมิน

นำผลการคำนวณมาเทียบกับเกณฑ์การประเมิน ดังนี้

ผลการประเมิน	ค่าคะแนน	ระดับคุณภาพ
ร้อยละ 80 ขึ้นไป	5	ยอดเยี่ยม
ร้อยละ 70.00-79.99	4	ดีเลิศ
ร้อยละ 60.00-69.99	3	ดี
ร้อยละ 50.00-59.99	2	ปานกลาง
น้อยกว่าร้อยละ 50.00	1	กำลังพัฒนา

ด้านที่ 2.3 บริหารจัดการ

ตัวบ่งชี้ที่ 14 การบริหารจัดการระบบข้อมูลสารสนเทศเพื่อการบริหารจัดการสถานศึกษา

คำอธิบาย

ผู้บริหารสถานศึกษาจัดให้มีข้อมูลพื้นฐานที่จำเป็นสำหรับการบริหารสถานศึกษา มีระบบเทคโนโลยีสารสนเทศเพื่อการบริหารจัดการสถานศึกษา มีการใช้ข้อมูลสารสนเทศในการบริหารจัดการสถานศึกษา ระบบเทคโนโลยีสารสนเทศมีประสิทธิภาพ และมีการพัฒนาระบบเทคโนโลยีสารสนเทศเพื่อใช้ในการบริหารจัดการสถานศึกษา

การประเมิน

1. ผู้บริหารสถานศึกษาจัดให้มีข้อมูลพื้นฐานที่จำเป็นในการบริหารจัดการศึกษา
2. ผู้บริหารสถานศึกษาจัดให้มีระบบข้อมูลสารสนเทศสำหรับการบริหารจัดการด้านต่าง ๆ
3. ผู้บริหารสถานศึกษามีการนำเทคโนโลยีมาใช้ในการบริหารจัดการข้อมูลสารสนเทศ
4. ผู้บริหารสถานศึกษามีการประเมินประสิทธิภาพระบบเทคโนโลยีสารสนเทศ
5. ผู้บริหารสถานศึกษามีการนำผลจากการประเมินไปใช้พัฒนาระบบเทคโนโลยีสารสนเทศเพื่อใช้ในการบริหารจัดการศึกษา

การตรวจสอบข้อมูล

1. ข้อมูลพื้นฐานที่จำเป็นในการบริหารจัดการศึกษา
2. มีระบบเทคโนโลยีสารสนเทศในการบริหารจัดการสถานศึกษา
3. การใช้ข้อมูลสารสนเทศในการบริหารจัดการสถานศึกษา
4. ผลการประเมินประสิทธิภาพของระบบเทคโนโลยีสารสนเทศ
5. ผลการพัฒนาระบบเทคโนโลยีสารสนเทศในการบริหารจัดการสถานศึกษา

เกณฑ์การประเมิน

นำผลการคำนวณมาเทียบกับเกณฑ์การประเมิน ดังนี้

ผลการประเมิน	ค่าคะแนน	ระดับคุณภาพ
มีผลการประเมินตามข้อ 1,2,3,4,5	5	ยอดเยี่ยม
มีผลการประเมินตามข้อ 1,2,3,4	4	ดีเลิศ
มีผลการประเมินตามข้อ 1,2,3	3	ดี
มีผลการประเมินตามข้อ 1,2	2	ปานกลาง
มีผลการประเมินตามข้อ 1	1	กำลังพัฒนา

ตัวบ่งชี้ที่ 15 อาคารสถานที่ ห้องเรียน ห้องปฏิบัติการ โรงฝึกงานหรืองานฟาร์ม

คำอธิบาย

สถานศึกษาดำเนินการพัฒนาและดูแลสภาพแวดล้อม ภูมิทัศน์อาคารสถานที่ ห้องเรียนห้องปฏิบัติการแห่งการเรียนรู้โรงฝึกงาน หรืองานฟาร์ม และสิ่งอำนวยความสะดวกให้มีความพร้อมและเพียงพอต่อการใช้งานของผู้เรียนหรือผู้รับบริการ เอื้อต่อการจัดการเรียนรู้สอดคล้องกับบริบทของสถานศึกษา

การประเมิน

1. สถานศึกษามีอาคารสถานที่ ห้องเรียน ห้องปฏิบัติการ แห่งการเรียนรู้โรงฝึกงาน หรืองานฟาร์ม และสิ่งอำนวยความสะดวกในการให้บริการผู้เรียนเพียงพอต่อความต้องการและมีการพัฒนาดูแลสภาพแวดล้อมภูมิทัศน์ของสถานศึกษาให้เอื้อต่อการจัดการเรียนรู้
2. สถานศึกษามีแผนงาน โครงการพัฒนาและดูแลสภาพแวดล้อม ภูมิทัศน์อาคารสถานที่ ห้องเรียน ห้องปฏิบัติการ แห่งการเรียนรู้โรงฝึกงาน หรืองานฟาร์ม และสิ่งอำนวยความสะดวกให้มีความพร้อมและเพียงพอต่อการใช้งานของผู้เรียนหรือผู้รับบริการโดยการมีส่วนร่วมของครู บุคลากรและผู้เรียน
3. สถานศึกษามีการพัฒนาและดูแลสภาพแวดล้อม ภูมิทัศน์อาคารสถานที่ ห้องเรียน ห้องปฏิบัติการ แห่งการเรียนรู้โรงฝึกงาน หรืองานฟาร์ม และสิ่งอำนวยความสะดวกตามแผนงาน โครงการที่กำหนด
4. สถานศึกษาจัดสภาพแวดล้อม ภูมิทัศน์อาคารสถานที่ ห้องเรียน ห้องปฏิบัติการแห่งการเรียนรู้โรงฝึกงาน หรืองานฟาร์ม และสิ่งอำนวยความสะดวกที่เอื้อต่อการจัดการเรียนรู้
5. สถานศึกษาปรับปรุงและพัฒนาสภาพแวดล้อม ภูมิทัศน์อาคารสถานที่ ห้องเรียน ห้องปฏิบัติการ แห่งการเรียนรู้โรงฝึกงาน หรืองานฟาร์ม และสิ่งอำนวยความสะดวกให้สอดคล้องกับบริบทของสถานศึกษา

การตรวจสอบข้อมูล

1. อาคารสถานที่ ห้องเรียน ห้องปฏิบัติการ แห่งการเรียนรู้โรงฝึกงาน หรืองานฟาร์ม และสิ่งอำนวยความสะดวกในการให้บริการผู้เรียนเพียงพอต่อความต้องการ
2. แผนงาน โครงการพัฒนาและดูแลสภาพแวดล้อม ภูมิทัศน์อาคารสถานที่ ห้องเรียน ห้องปฏิบัติการ แห่งการเรียนรู้โรงฝึกงาน หรืองานฟาร์ม และสิ่งอำนวยความสะดวกให้มีความพร้อมและเพียงพอต่อการใช้งานของผู้เรียนหรือผู้รับบริการโดยการมีส่วนร่วมของครู บุคลากรและผู้เรียน
3. การพัฒนาและดูแลสภาพแวดล้อม ภูมิทัศน์อาคารสถานที่ ห้องเรียน ห้องปฏิบัติการ แห่งการเรียนรู้โรงฝึกงาน หรืองานฟาร์ม และสิ่งอำนวยความสะดวกตามแผนงาน โครงการที่กำหนด
4. สภาพแวดล้อม ภูมิทัศน์อาคารสถานที่ ห้องเรียน ห้องปฏิบัติการ แห่งการเรียนรู้โรงฝึกงานหรืองานฟาร์ม และสิ่งอำนวยความสะดวกเอื้อต่อการจัดการเรียนรู้
5. สภาพแวดล้อม ภูมิทัศน์อาคารสถานที่ ห้องเรียน ห้องปฏิบัติการ แห่งการเรียนรู้โรงฝึกงานหรืองานฟาร์ม และสิ่งอำนวยความสะดวกสอดคล้องกับบริบทของสถานศึกษา

เกณฑ์การประเมิน

นำผลการคำนวณมาเทียบกับเกณฑ์การประเมิน ดังนี้

ผลการประเมิน	ค่าคะแนน	ระดับคุณภาพ
มีผลการประเมินตามข้อ 1,2,3,4,5	5	ยอดเยี่ยม
มีผลการประเมินตามข้อ 1,2,3,4	4	ดีเลิศ
มีผลการประเมินตามข้อ 1,2,3	3	ดี
มีผลการประเมินตามข้อ 1,2	2	ปานกลาง
มีผลการประเมินตามข้อ 1	1	กำลังพัฒนา

ตัวบ่งชี้ที่ 16 ระบบสาธารณูปโภคพื้นฐาน

คำอธิบาย

สถานศึกษามีการบริหารจัดการระบบไฟฟ้า ระบบประปา ระบบคมนาคม ระบบการสื่อสารรวมทั้งการจัดระบบรักษาความปลอดภัยภายในสถานศึกษาอย่างมีประสิทธิภาพ เพื่ออำนวยความสะดวก สำหรับให้บริการทางการศึกษาแก่บุคลากรทางการศึกษา ผู้เรียน หรือผู้ใช้บริการในสถานศึกษา

การประเมิน

1. สถานศึกษามีระบบไฟฟ้าที่เหมาะสมกับสภาพใช้งานในสถานศึกษา ได้แก่
 - 1.1 ระบบส่งกำลัง
 - 1.2 ระบบควบคุม
 - 1.3 ระบบไฟฟ้าภายในอาคาร ห้องเรียน ห้องปฏิบัติการ โรงฝึกงานหรืองานฟาร์ม
 - 1.4 สภาพวัสดุ อุปกรณ์ของระบบไฟฟ้าอยู่ในสภาพพร้อมใช้งาน และปลอดภัย
2. สถานศึกษามีระบบประปา หรือน้ำดื่ม น้ำใช้เพียงพอต่อความต้องการ
3. สถานศึกษามีถนน ช่องทางเดิน หรือระบบคมนาคมภายในสถานศึกษาที่สะดวกปลอดภัย มีระบบระบายน้ำระบบกำจัดขยะภายในสถานศึกษาที่สอดคล้องกับบริบทของสถานศึกษา
4. สถานศึกษามีระบบการสื่อสารภายใน และภายนอกที่ทันสมัย สะดวก รวดเร็ว
5. สถานศึกษามีระบบรักษาความปลอดภัย

การตรวจสอบข้อมูล

1. ระบบไฟฟ้าที่เหมาะสมกับสภาพใช้งานในสถานศึกษา
2. ระบบประปา หรือน้ำดื่ม น้ำใช้เพียงพอต่อความต้องการ
3. ถนน ช่องทางเดิน หรือระบบคมนาคมในสถานศึกษาที่สะดวก ปลอดภัย มีระบบระบายน้ำ ระบบกำจัดขยะภายในสถานศึกษาที่สอดคล้องกับบริบทของสถานศึกษา
4. ระบบการสื่อสารภายใน และภายนอกที่ทันสมัย สะดวก รวดเร็ว
5. ระบบรักษาความปลอดภัย

เกณฑ์การประเมิน

นำผลการคำนวณมาเทียบกับเกณฑ์การประเมิน ดังนี้

ผลการประเมิน	ค่าคะแนน	ระดับคุณภาพ
มีผลการประเมินตามข้อ 5	5	ยอดเยี่ยม
มีผลการประเมินตามข้อ 4	4	ดีเลิศ
มีผลการประเมินตามข้อ 3	3	ดี
มีผลการประเมินตามข้อ 2	2	ปานกลาง
มีผลการประเมินตามข้อ 1	1	กำลังพัฒนา

ตัวบ่งชี้ที่ 17 แหล่งเรียนรู้และศูนย์วิทยบริการ

คำอธิบาย

สถานศึกษามีแหล่งเรียนรู้และศูนย์วิทยบริการหรือห้องสมุดที่มีความพร้อมและเพียงพอสำหรับให้ครู บุคลากรทางการศึกษา และผู้เรียน หรือผู้สนใจ ใช้บริการค้นคว้าหาความรู้เพื่อส่งเสริมการเรียนรู้

การประเมิน

1. สถานศึกษามีแผนงาน โครงการพัฒนาแหล่งเรียนรู้และศูนย์วิทยบริการหรือห้องสมุดอย่างต่อเนื่อง
2. สถานศึกษามีศูนย์วิทยบริการหรือห้องสมุดที่มีสภาพแวดล้อมเอื้อต่อการศึกษาค้นคว้า ของครูบุคลากรทางการศึกษา และผู้เรียน หรือผู้สนใจ
3. ศูนย์วิทยบริการหรือห้องสมุดมีจำนวนหนังสือต่อจำนวนผู้เรียนเป็นไปตามเกณฑ์มาตรฐานที่กำหนด และมีระบบสืบค้นด้วยตนเองเพียงพอ
4. สถานศึกษามีการสร้างแรงจูงใจให้ผู้เรียนเข้าใช้บริการศูนย์วิทยบริการหรือห้องสมุดไม่น้อยกว่าร้อยละ 80 ของผู้เรียนทั้งหมดของสถานศึกษาโดยพิจารณาจากสถิติของผู้ใช้บริการ
5. มีแหล่งเรียนรู้หรือสื่อ อุปกรณ์ในการเรียน ห้องเรียนเฉพาะทางครบทุกสาขาวิชาที่สถานศึกษาจัดการเรียนการสอน

การตรวจสอบข้อมูล

1. แผนงาน โครงการพัฒนาแหล่งเรียนรู้และศูนย์วิทยบริการหรือห้องสมุด
2. ศูนย์วิทยบริการหรือห้องสมุดมีสภาพแวดล้อมเอื้อต่อการศึกษาค้นคว้าของครู บุคลากรทางการศึกษา และ ผู้เรียน หรือผู้สนใจ
3. จำนวนหนังสือต่อจำนวนผู้เรียนเป็นไปตามเกณฑ์มาตรฐานที่กำหนด และมีระบบสืบค้นด้วยตนเองเพียงพอ
4. จำนวนผู้เรียนทั้งหมดของสถานศึกษา
5. จำนวนผู้เรียนที่ใช้บริการศูนย์วิทยบริการหรือห้องสมุด
6. จำนวนสาขาวิชาที่สถานศึกษาจัดการเรียนการสอน
7. จำนวนสาขาวิชาที่มีแหล่งเรียนรู้หรือสื่อ อุปกรณ์ห้องเรียนเฉพาะทาง

เกณฑ์การประเมิน

นำผลการคำนวณมาเทียบกับเกณฑ์การประเมิน ดังนี้

ผลการประเมิน	ค่าคะแนน	ระดับคุณภาพ
มีผลการประเมินตามข้อ 5	5	ยอดเยี่ยม
มีผลการประเมินตามข้อ 4	4	ดีเลิศ
มีผลการประเมินตามข้อ 3	3	ดี
มีผลการประเมินตามข้อ 2	2	ปานกลาง
มีผลการประเมินตามข้อ 1	1	กำลังพัฒนา

ตัวบ่งชี้ที่ 18 ระบบอินเทอร์เน็ตความเร็วสูงเพื่อการใช้งานด้านสารสนเทศภายในสถานศึกษา

คำอธิบาย

สถานศึกษามีระบบอินเทอร์เน็ตความเร็วสูง สำหรับบริหารจัดการระบบสารสนเทศให้เกิดประสิทธิภาพ ในการบริหารจัดการสถานศึกษา ในด้านความสะดวก รวดเร็ว ถูกต้อง ทันเหตุการณ์ ประหยัดเวลา บุคลากรและงบประมาณ เกิดการเชื่อมโยงแลกเปลี่ยนข้อมูลสารสนเทศระหว่างสถานศึกษา กับสำนักงานคณะกรรมการการอาชีวศึกษาและหน่วยงานอื่นที่เกี่ยวข้อง

การประเมิน

1. สถานศึกษามีระบบเครือข่ายอินเทอร์เน็ตที่มีประสิทธิภาพเหมาะสมกับการใช้งาน
2. มีผู้รับผิดชอบ ดูแล และบริหารจัดการข้อมูล การเข้าถึงข้อมูล ระบบความปลอดภัยในการจัดเก็บและใช้ข้อมูล
3. มีระบบอินเทอร์เน็ตความเร็วสูง ครอบคลุมพื้นที่ใช้งานภายในสถานศึกษา
4. มีระบบสารสนเทศเชื่อมโยงการบริหารจัดการภายในสถานศึกษา
5. มีระบบสารสนเทศเชื่อมโยงการบริหารจัดการภายนอกสถานศึกษา

การตรวจสอบข้อมูล

1. ระบบเครือข่ายอินเทอร์เน็ตที่มีประสิทธิภาพเหมาะสมกับการใช้งาน
2. ผู้รับผิดชอบ ดูแล และบริหารจัดการข้อมูล การเข้าถึงข้อมูล ระบบความปลอดภัยในการจัดเก็บและใช้ข้อมูล
3. ระบบอินเทอร์เน็ตความเร็วสูง ครอบคลุมพื้นที่ใช้งานภายในสถานศึกษา
4. ระบบสารสนเทศเชื่อมโยงการบริหารจัดการภายในสถานศึกษา
5. ระบบสารสนเทศเชื่อมโยงการบริหารจัดการภายนอกสถานศึกษา

เกณฑ์การประเมิน

นำผลการคำนวณมาเทียบกับเกณฑ์การประเมิน ดังนี้

ผลการประเมิน	ค่าคะแนน	ระดับคุณภาพ
มีผลการประเมินตามข้อ 5	5	ยอดเยี่ยม
มีผลการประเมินตามข้อ 4	4	ดีเลิศ
มีผลการประเมินตามข้อ 3	3	ดี
มีผลการประเมินตามข้อ 2	2	ปานกลาง
มีผลการประเมินตามข้อ 1	1	กำลังพัฒนา

ตัวบ่งชี้ที่ 19 การเข้าถึงระบบอินเทอร์เน็ตความเร็วสูงเพื่อการจัดการเรียนการสอนในชั้นเรียน

คำอธิบาย

สถานศึกษาพัฒนาระบบอินเทอร์เน็ตความเร็วสูง เพื่อส่งเสริมให้ครูผู้สอนใช้ในการจัดการเรียนการสอนการสืบค้น และพัฒนากระบวนการจัดการเรียนการสอนในชั้นเรียนได้เต็มศักยภาพ

การประเมิน

ร้อยละของห้องเรียน ห้องปฏิบัติการที่มีระบบอินเทอร์เน็ตความเร็วสูงในการจัดการเรียนการสอนเทียบกับจำนวนห้องเรียน ห้องปฏิบัติการที่ใช้ในการจัดการเรียนการสอนทั้งหมดของสถานศึกษา

การคำนวณ

$$\text{ร้อยละ} = \frac{\text{จำนวนห้องเรียน ห้องปฏิบัติการที่มีระบบอินเทอร์เน็ตความเร็วสูงในการจัดการเรียนการสอน} \times 100}{\text{จำนวนห้องเรียน ห้องปฏิบัติการที่ใช้ในการจัดการเรียนการสอนทั้งหมดของสถานศึกษา}}$$

การตรวจสอบข้อมูล

1. จำนวนห้องเรียน ห้องปฏิบัติการที่ใช้ในการจัดการเรียนการสอนทั้งหมดของสถานศึกษา
2. จำนวนห้องเรียน ห้องปฏิบัติการที่มีระบบอินเทอร์เน็ตความเร็วสูงในการจัดการเรียนการสอน

เกณฑ์การประเมิน

นำผลการคำนวณมาเทียบกับเกณฑ์การประเมิน ดังนี้

ผลการประเมิน	ค่าคะแนน	ระดับคุณภาพ
ร้อยละ 80 ขึ้นไป	5	ยอดเยี่ยม
ร้อยละ 70.00-79.99	4	ดีเลิศ
ร้อยละ 60.00-69.99	3	ดี
ร้อยละ 50.00-59.99	2	ปานกลาง
น้อยกว่าร้อยละ 50.00	1	กำลังพัฒนา

ด้านที่ 2.4 การนำนโยบายสู่การปฏิบัติ

ตัวบ่งชี้ที่ 20 การบริการชุมชนและจิตอาสา

คำอธิบาย

สถานศึกษามีการบริหารจัดการ การบริการชุมชน การบริการวิชาการ การบริการวิชาชีพ และจิตอาสาโดยการมีส่วนร่วมของผู้บริหาร ครู บุคลากรทางการศึกษา และผู้เรียน และส่งเสริมให้ผู้เรียนเป็นผู้มีจิตอาสาโดยใช้วิชาชีพสร้างประโยชน์ให้กับชุมชนและสังคม

การประเมิน

1. สถานศึกษาจัดกิจกรรมให้ผู้บริหาร ครู บุคลากรทางการศึกษา และผู้เรียนเข้าร่วมกิจกรรมบริการชุมชน
2. สถานศึกษาจัดกิจกรรมให้ผู้บริหาร ครู บุคลากรทางการศึกษา และผู้เรียนเข้าร่วมกิจกรรมบริการวิชาการ
3. สถานศึกษาจัดกิจกรรมให้ผู้บริหาร ครู บุคลากรทางการศึกษา และผู้เรียนเข้าร่วมกิจกรรมบริการวิชาชีพ
4. สถานศึกษาจัดกิจกรรมให้ผู้บริหาร ครู บุคลากรทางการศึกษา และผู้เรียนเข้าร่วมกิจกรรมจิตอาสา
5. สถานศึกษามีนวัตกรรมบริการบริการชุมชน วิชาการ วิชาชีพ และจิตอาสาของสถานศึกษา

การตรวจสอบข้อมูล

1. ผลการเข้าร่วมกิจกรรมบริการชุมชนของผู้บริหาร ครู บุคลากรทางการศึกษา และผู้เรียน
2. ผลการเข้าร่วมกิจกรรมบริการวิชาการของผู้บริหาร ครู บุคลากรทางการศึกษา และผู้เรียน
3. ผลการเข้าร่วมกิจกรรมบริการวิชาชีพของผู้บริหาร ครู บุคลากรทางการศึกษา และผู้เรียน
4. ผลการเข้าร่วมกิจกรรมจิตอาสาของผู้บริหาร ครู บุคลากรทางการศึกษา และผู้เรียน
5. การใช้นวัตกรรมในการบริการชุมชน วิชาการ วิชาชีพ และจิตอาสาของสถานศึกษา

เกณฑ์การประเมิน

นำผลการคำนวณมาเทียบกับเกณฑ์การประเมิน ดังนี้

ผลการประเมิน	ค่าคะแนน	ระดับคุณภาพ
มีผลการประเมินตามข้อ 5	5	ยอดเยี่ยม
มีผลการประเมินตามข้อ 4	4	ดีเลิศ
มีผลการประเมินตามข้อ 3	3	ดี
มีผลการประเมินตามข้อ 2	2	ปานกลาง
มีผลการประเมินตามข้อ 1	1	กำลังพัฒนา

ตัวบ่งชี้ที่ 21 การบริหารสถานศึกษาแบบมีส่วนร่วม

คำอธิบาย

ผู้บริหารสถานศึกษาให้ครูและบุคลากรทางการศึกษามีส่วนร่วม ในการกำหนดมาตรฐานการศึกษาของสถานศึกษา จัดทำแผนพัฒนาสถานศึกษาและแผนปฏิบัติการประจำปีหรือแผนปฏิบัติงานประจำปีและได้รับความเห็นชอบจากคณะกรรมการสถานศึกษา ครูและบุคลากรทางการศึกษามีส่วนร่วมในการดำเนินงานโครงการของ สถานศึกษา ใช้หลักธรรมาภิบาลในการบริหารจัดการสถานศึกษา และใช้นวัตกรรมในการบริหารจัดการสถานศึกษา

การประเมิน

1. ครูและบุคลากรทางการศึกษามีส่วนร่วมในการกำหนดมาตรฐานการศึกษาของสถานศึกษา
2. ครูและบุคลากรทางการศึกษามีส่วนร่วมในการจัดทำแผนพัฒนาสถานศึกษา
3. ครูและบุคลากรทางการศึกษามีส่วนร่วมในการจัดทำแผนปฏิบัติการประจำปี
4. คณะกรรมการสถานศึกษาหรือคณะกรรมการบริหารสถานศึกษามีส่วนร่วมในการบริหารจัดการสถานศึกษา
5. ผู้บริหารสถานศึกษามีนวัตกรรมการมีส่วนร่วมในการบริหารจัดการสถานศึกษา

การตรวจสอบข้อมูล

1. การมีส่วนร่วมในการกำหนดมาตรฐานการศึกษาของสถานศึกษา
2. การมีส่วนร่วมในการจัดทำแผนพัฒนาสถานศึกษา
3. การมีส่วนร่วมในการจัดทำแผนปฏิบัติการประจำปี
4. การมีส่วนร่วมของคณะกรรมการสถานศึกษาหรือคณะกรรมการบริหารสถานศึกษาในการบริหารจัดการสถานศึกษา
5. มีการใช้นวัตกรรมในการบริหารจัดการสถานศึกษา

หมายเหตุ : สำหรับสถานศึกษาเอกชนคณะกรรมการสถานศึกษาให้เป็นไปตามกฎหมายว่าด้วยโรงเรียนเอกชน

เกณฑ์การประเมิน

นำผลการคำนวณมาเทียบกับเกณฑ์การประเมิน ดังนี้

ผลการประเมิน	ค่าคะแนน	ระดับคุณภาพ
มีผลการประเมินตามข้อ 1,2,3,4,5	5	ยอดเยี่ยม
มีผลการประเมินตามข้อ 1,2,3,4	4	ดีเลิศ
มีผลการประเมินตามข้อ 1,2,3	3	ดี
มีผลการประเมินตามข้อ 1,2	2	ปานกลาง
มีผลการประเมินตามข้อ 1	1	กำลังพัฒนา

มาตรฐานที่ 3 การสร้างสังคมแห่งการเรียนรู้

ด้านที่ 3.1 ด้านความร่วมมือในการสร้างสังคมแห่งการเรียนรู้

ตัวบ่งชี้ที่ 22 การจัดการอาชีวศึกษาระบบทวิภาคี

คำอธิบาย

ตามประกาศกระทรวงศึกษาธิการ เรื่อง มาตรฐานการจัดการอาชีวศึกษาระบบทวิภาคี สำนักงานคณะกรรมการการอาชีวศึกษาจึงได้จัดทำแนวทางปฏิบัติการจัดการอาชีวศึกษาระบบทวิภาคีขึ้นเพื่อให้สถานศึกษาและสถานประกอบการนำไปใช้เป็นแนวทางในการจัดการอาชีวศึกษาระบบทวิภาคีให้มีคุณภาพและประสิทธิผลยิ่งขึ้น

การประเมิน

การจัดการอาชีวศึกษาระบบทวิภาคี ตามประกาศกระทรวงศึกษาธิการ เรื่อง มาตรฐานการจัดการอาชีวศึกษาระบบทวิภาคี ที่สำนักงานคณะกรรมการการอาชีวศึกษากำหนด ประกอบด้วย 5 ขั้นตอน ดังนี้

ขั้นที่ 1 ขั้นเตรียมความพร้อมในการจัดการอาชีวศึกษาระบบทวิภาคี

1.1 การสำรวจความพร้อมของสถานประกอบการ หน่วยงาน องค์กร ในการจัดการอาชีวศึกษา ระบบทวิภาคีร่วมกับสถานศึกษา

1.2 การบันทึกข้อตกลงความร่วมมือ (MOU) ในการจัดการอาชีวศึกษาระบบทวิภาคี

ขั้นที่ 2 ขั้นวางแผนในการจัดการอาชีวศึกษาระบบทวิภาคี

2.1 จัดทำแผนงานและจัดทำแผนการเรียนในการจัดการอาชีวศึกษาระบบทวิภาคีร่วมกับสถานประกอบการ หน่วยงาน องค์กร

2.2 ประชาสัมพันธ์แนะแนวผู้เรียน

ขั้นที่ 3 ขั้นจัดการเรียนการสอนอาชีวศึกษาระบบทวิภาคี

3.1 คัดเลือกผู้เข้าเรียน

3.2 ทำสัญญาการฝึกอาชีพ ปฐมนิเทศผู้เรียน การประชุมผู้ปกครอง

3.3 จัดทำแผนการจัดการเรียนรู้หรือแผนการฝึกอาชีพ

3.4 จัดการเรียนการสอนหรือการฝึกอาชีพ

ขั้นที่ 4 ขั้นติดตาม ตรวจสอบคุณภาพในการจัดการอาชีวศึกษาระบบทวิภาคี

4.1 การนิเทศการจัดการเรียนการสอนหรือการฝึกอาชีพ

4.2 การวัดและประเมินผลรายวิชาหรือการฝึกอาชีพ

ขั้นที่ 5 ขั้นสรุปรายงานผลการจัดการอาชีวศึกษาระบบทวิภาคี

5.1 การสำเร็จการศึกษาผู้เรียนอาชีวศึกษาระบบทวิภาคี

5.2 การติดตามผู้สำเร็จการศึกษาอาชีวศึกษาระบบทวิภาคี

5.3 การสรุปผลการดำเนินงานและรายงานประจำปีในการจัดการอาชีวศึกษาระบบทวิภาคี

การตรวจสอบข้อมูล

1. ความพร้อมในการจัดการอาชีวศึกษาระบบทวิภาคีของสถานศึกษา

2. การวางแผนในการจัดการอาชีวศึกษาระบบทวิภาคีของสถานศึกษา

3. การจัดการเรียนการสอนอาชีวศึกษาระบบทวิภาคีของสถานศึกษา

4. การติดตาม ตรวจสอบคุณภาพในการจัดการอาชีวศึกษาระบบทวิภาคีของสถานศึกษา

5. การสรุปรายงานผลการจัดการอาชีวศึกษาระบบทวิภาคีของสถานศึกษา

เกณฑ์การประเมิน

นำผลการคำนวณมาเทียบกับเกณฑ์การประเมิน ดังนี้

ผลการประเมิน	ค่าคะแนน	ระดับคุณภาพ
มีผลการประเมินตามข้อ 1,2,3,4,5	5	ยอดเยี่ยม
มีผลการประเมินตามข้อ 1,2,3,4	4	ดีเลิศ
มีผลการประเมินตามข้อ 1,2,3	3	ดี
มีผลการประเมินตามข้อ 1,2	2	ปานกลาง
มีผลการประเมินตามข้อ 1	1	กำลังพัฒนา

ตัวบ่งชี้ที่ 23 การระดมทรัพยากรเพื่อการจัดการเรียนการสอน

คำอธิบาย

สถานศึกษามีการสร้างเครือข่ายความร่วมมือในการระดมทรัพยากรเพื่อการจัดการอาชีวศึกษาทั้งในประเทศและหรือต่างประเทศ ในด้านครูพิเศษ ครูภูมิปัญญาท้องถิ่น ครูผู้เชี่ยวชาญ ผู้ทรงคุณวุฒิ สถานประกอบการด้านงบประมาณ ทุนการศึกษา วัสดุ อุปกรณ์ครุภัณฑ์ฯลฯ และมีการประเมินผลการดำเนินงานเพื่อการปรับปรุงอย่างต่อเนื่อง

การประเมิน

1. สถานศึกษามีแผนงาน โครงการในการระดมทรัพยากรที่หลากหลายในการจัดการอาชีวศึกษา ทั้งในประเทศและหรือต่างประเทศ
2. สถานศึกษามีเครือข่ายความร่วมมือกับสถานประกอบการหรือหน่วยงานอื่น ๆ เพื่อพัฒนาศักยภาพครูและครูฝึกในสถานประกอบการ
3. สถานศึกษามีการจัดให้ครูพิเศษ ครูภูมิปัญญาท้องถิ่น ครูผู้เชี่ยวชาญ ผู้ทรงคุณวุฒิในสถานประกอบการทั้งในประเทศและหรือต่างประเทศร่วมพัฒนาผู้เรียนไม่น้อยกว่าร้อยละ 80 ของจำนวนสาขางานที่สถานศึกษาจัดการเรียนการสอน
4. สถานศึกษามีการระดมทรัพยากรเพื่อพัฒนาการจัดการศึกษาของสถานศึกษา เช่น งบประมาณ ทุนการศึกษา วัสดุ อุปกรณ์ครุภัณฑ์ฯลฯ ปรากฏผลการพัฒนาตามวัตถุประสงค์ของการระดมทรัพยากรอย่างเป็นรูปธรรม
5. สถานศึกษามีการประเมินผลการดำเนินงานตามแผนงาน โครงการในการระดมทรัพยากรในการจัดการอาชีวศึกษากับเครือข่าย เพื่อการปรับปรุงและพัฒนาอย่างต่อเนื่อง

การตรวจสอบข้อมูล

1. แผนงาน โครงการในการระดมทรัพยากรที่หลากหลายในการจัดการอาชีวศึกษา ทั้งในประเทศและหรือ ต่างประเทศ
2. เครือข่ายความร่วมมือในการระดมทรัพยากรเพื่อยกระดับคุณภาพการจัดการอาชีวศึกษาของสถานศึกษา
3. จำนวนสาขางานทั้งหมดที่สถานศึกษาจัดการเรียนการสอน
4. จำนวนสาขางานที่จัดให้ครูพิเศษ ครูภูมิปัญญาท้องถิ่น ครูผู้เชี่ยวชาญ ผู้ทรงคุณวุฒิในสถานประกอบการทั้ง ในประเทศและหรือต่างประเทศร่วมพัฒนาผู้เรียน
5. ผลการระดมทรัพยากรของสถานศึกษา
6. ผลการประเมินผลการดำเนินงานตามแผนงาน โครงการในการระดมทรัพยากรในการจัดการอาชีวศึกษากับ เครือข่าย เพื่อการปรับปรุงและพัฒนาอย่างต่อเนื่อง

เกณฑ์การประเมิน

นำผลการคำนวณมาเทียบกับเกณฑ์การประเมิน ดังนี้

ผลการประเมิน	ค่าคะแนน	ระดับคุณภาพ
มีผลการประเมินตามข้อ 1,2,3,4,5	5	ยอดเยี่ยม
มีผลการประเมินตามข้อ 1,2,3,4	4	ดีเลิศ
มีผลการประเมินตามข้อ 1,2,3	3	ดี
มีผลการประเมินตามข้อ 1,2	2	ปานกลาง
มีผลการประเมินตามข้อ 1	1	กำลังพัฒนา

ด้านที่ 3.2 ด้านนวัตกรรม งานสร้างสรรค์ และงานวิจัย

ตัวบ่งชี้ที่ 24 ผลงานของผู้เรียนด้านนวัตกรรม สิ่งประดิษฐ์งานสร้างสรรค์หรืองานวิจัย

คำอธิบาย

สถานศึกษามีการส่งเสริม สนับสนุนให้ผู้เรียนพัฒนานวัตกรรม สิ่งประดิษฐ์ งานสร้างสรรค์ หรืองานวิจัย ผลงานของผู้เรียนได้รับรางวัลจากการประกวดนวัตกรรม สิ่งประดิษฐ์งานสร้างสรรค์หรืองานวิจัย ตามที่สำนักงานคณะกรรมการการอาชีวศึกษากำหนดหรือเข้าร่วมกับหน่วยงานอื่น หรือมีการนำมาใช้ประโยชน์ได้จริง ในระดับจังหวัด ระดับภาค ระดับชาติและระดับนานาชาติ

การประเมิน

1. สถานศึกษามีการจัดทำนวัตกรรม สิ่งประดิษฐ์งานสร้างสรรค์หรืองานวิจัยในสถานศึกษา
2. ผลงานนวัตกรรม สิ่งประดิษฐ์งานสร้างสรรค์หรืองานวิจัยมีการนำไปใช้ประโยชน์จริงในระดับสถานศึกษาหรือได้รับรางวัลจากการประกวด นวัตกรรม สิ่งประดิษฐ์งานสร้างสรรค์หรืองานวิจัย ระดับจังหวัด
3. ผลงานนวัตกรรม สิ่งประดิษฐ์งานสร้างสรรค์หรืองานวิจัยมีการนำไปใช้ประโยชน์จริงในระดับชุมชนหรือได้รับรางวัลจากการประกวด นวัตกรรม สิ่งประดิษฐ์งานสร้างสรรค์หรืองานวิจัย ระดับภาค
4. ผลงานนวัตกรรม สิ่งประดิษฐ์งานสร้างสรรค์หรืองานวิจัยมีการนำไปใช้ประโยชน์จริงในระดับจังหวัดหรือได้รับรางวัลจากการประกวด นวัตกรรม สิ่งประดิษฐ์งานสร้างสรรค์หรืองานวิจัย ระดับชาติ
5. ผลงานนวัตกรรม สิ่งประดิษฐ์งานสร้างสรรค์หรืองานวิจัยมีการนำไปใช้ประโยชน์จริงในระดับประเทศหรือได้รับรางวัลจากการประกวด นวัตกรรม สิ่งประดิษฐ์งานสร้างสรรค์หรืองานวิจัย ระดับนานาชาติ

การตรวจสอบข้อมูล

1. ผลการส่งเสริม สนับสนุนให้ผู้เรียนพัฒนานวัตกรรม สิ่งประดิษฐ์ งานสร้างสรรค์ หรืองานวิจัยในสถานศึกษา
2. การนำนวัตกรรม สิ่งประดิษฐ์งานสร้างสรรค์หรืองานวิจัยไปใช้ประโยชน์จริงในระดับสถานศึกษา ระดับชุมชน ระดับจังหวัด ระดับชาติ
3. รางวัลการประกวดนวัตกรรม สิ่งประดิษฐ์ งานสร้างสรรค์ หรืองานวิจัยในระดับจังหวัด ระดับภาค ระดับชาติและระดับนานาชาติ

หมายเหตุ : รางวัล หมายถึง รางวัลชนะเลิศ รองชนะเลิศ หรือรางวัลอื่นๆ โดยไม่นับรางวัลชมเชย

เกณฑ์การประเมิน

นำผลการคำนวณมาเทียบกับเกณฑ์การประเมิน ดังนี้

ผลการประเมิน	ค่าคะแนน	ระดับคุณภาพ
มีผลการประเมินตามข้อ 1,2,3,4,5	5	ยอดเยี่ยม
มีผลการประเมินตามข้อ 1,2,3,4	4	ดีเลิศ
มีผลการประเมินตามข้อ 1,2,3	3	ดี
มีผลการประเมินตามข้อ 1,2	2	ปานกลาง
มีผลการประเมินตามข้อ 1	1	กำลังพัฒนา

ตัวบ่งชี้ที่ 25 ผลการแข่งขันทักษะวิชาชีพ

คำอธิบาย

สถานศึกษามีการส่งเสริมสนับสนุนให้ผู้เรียนได้รับการพัฒนาสมรรถนะวิชาชีพปรากฏผลจากการเข้าร่วมการประกวด แข่งขันทางด้านทักษะวิชาชีพตามที่สำนักงานคณะกรรมการการอาชีวศึกษากำหนดหรือหน่วยงานอื่นๆทั้งในระดับจังหวัด ระดับภาคระดับชาติหรือระดับนานาชาติ

การประเมิน

1. สถานศึกษามีการส่งเสริมสนับสนุนให้มีการประกวด แข่งขันทักษะวิชาชีพในระดับสถานศึกษา
2. ผู้เรียนได้รับรางวัลจากการประกวด แข่งขันทักษะวิชาชีพในระดับจังหวัด
3. ผู้เรียนได้รับรางวัลจากการประกวด แข่งขันทักษะวิชาชีพในระดับภาค
4. ผู้เรียนได้รับรางวัลจากการประกวด แข่งขันทักษะวิชาชีพในระดับชาติ
5. ผู้เรียนได้รับรางวัลจากการประกวด แข่งขันทักษะวิชาชีพในระดับนานาชาติ

หมายเหตุ

1. รางวัลหมายถึง รางวัลชนะเลิศรองชนะเลิศหรือคุณภาพมาตรฐานระดับเหรียญทองเหรียญเงินเหรียญทองแดงหรือรางวัลอื่นๆไม่นับรางวัลชมเชย
2. การแข่งขันระดับนานาชาติหมายถึงการจัดกิจกรรมประกวด แข่งขันของหน่วยงานหรือองค์กรในระดับชาติของประเทศใดประเทศหนึ่งไม่นับรวมการจัดกิจกรรมประกวด แข่งขันของสถานศึกษาที่จัดขึ้นเองโดยร่วมกับต่างประเทศหรือเข้าร่วมกับสถานศึกษาในต่างประเทศ

การตรวจสอบข้อมูล

1. สถานศึกษามีกระบวนการในการส่งเสริมสนับสนุนให้ผู้เรียนได้รับการพัฒนาสมรรถนะวิชาชีพในการเข้าร่วมการประกวด แข่งขันทางด้านทักษะวิชาชีพทั้งในระดับสถานศึกษา ระดับจังหวัด ระดับภาคระดับชาติและระดับนานาชาติ
2. ผลการประกวด แข่งขันทางด้านทักษะวิชาชีพตามที่สำนักงานคณะกรรมการการอาชีวศึกษากำหนดหรือเข้าร่วมกับหน่วยงานอื่นๆทั้งในระดับจังหวัด ระดับภาคระดับชาติหรือระดับนานาชาติ

เกณฑ์การประเมิน

นำผลการคำนวณมาเทียบกับเกณฑ์การประเมิน ดังนี้

ผลการประเมิน	ค่าคะแนน	ระดับคุณภาพ
มีผลการประเมินตามข้อ 1 และข้อ 5	5	ยอดเยี่ยม
มีผลการประเมินตามข้อ 1 และข้อ 4	4	ดีเลิศ
มีผลการประเมินตามข้อ 1 และข้อ 3	3	ดี
มีผลการประเมินตามข้อ 1 และข้อ 2	2	ปานกลาง
มีผลการประเมินตามข้อ 1	1	กำลังพัฒนา

2. การดำเนินการ

กระบวนการประกันคุณภาพภายในสถานศึกษาใช้แนวคิดของหลักการบริหารเป็นกระบวนการครบวงจร ประกอบด้วย 4 ขั้นตอน คือ

1. การร่วมกันวางแผน (Planning = P)
2. การร่วมกันตรวจสอบ (Doing = D)
3. ตรวจสอบประเมินผล (Checking = C)
4. นำผลการประเมินไปปรับปรุงงาน (Action = A)

การปฏิบัติทั้ง 4 ขั้นตอน ดำเนินการอย่างเป็นรูปธรรม ดังนี้

1. การเตรียมการ เป็นการปฏิบัติลำดับแรกนั้นคือ สถานศึกษาเตรียมความพร้อมของบุคลากรเช่นเดียวกับการบริหารจัดการศึกษาในแต่ละปีการศึกษาด้วยการดำเนินการ ดังนี้

1.1 สร้างความตระหนักให้บุคลากรรับรู้และให้ความสำคัญกับระบบประกันคุณภาพการศึกษาของวิทยาลัย ร่วมกัน ขณะเดียวกันได้จัดทำเอกสารประชาสัมพันธ์ให้บุคลากรมีความรู้และสามารถปฏิบัติเพื่อพัฒนาการเรียนการสอนให้สอดคล้องกับเจตนารมณ์ของมาตรฐานการศึกษาของสถานศึกษา

1.2 แต่งตั้งคณะกรรมการผู้รับผิดชอบดำเนินการตามกลไกของระบบประกันคุณภาพ

2. การดำเนินการ ประกอบด้วยขั้นตอนย่อย ๆ ดังนี้

2.1 วางแผนการปฏิบัติงาน โดยกำหนดมาตรฐานคุณภาพการศึกษาเรียงลำดับมาตรฐานตามความสำคัญ กำหนดแนวทางการดำเนินการ ระยะเวลา และงบประมาณ

2.2 ดำเนินการตามแผน ส่งเสริมสนับสนุนการดำเนินการพร้อมกำกับติดตามและให้การนิเทศ

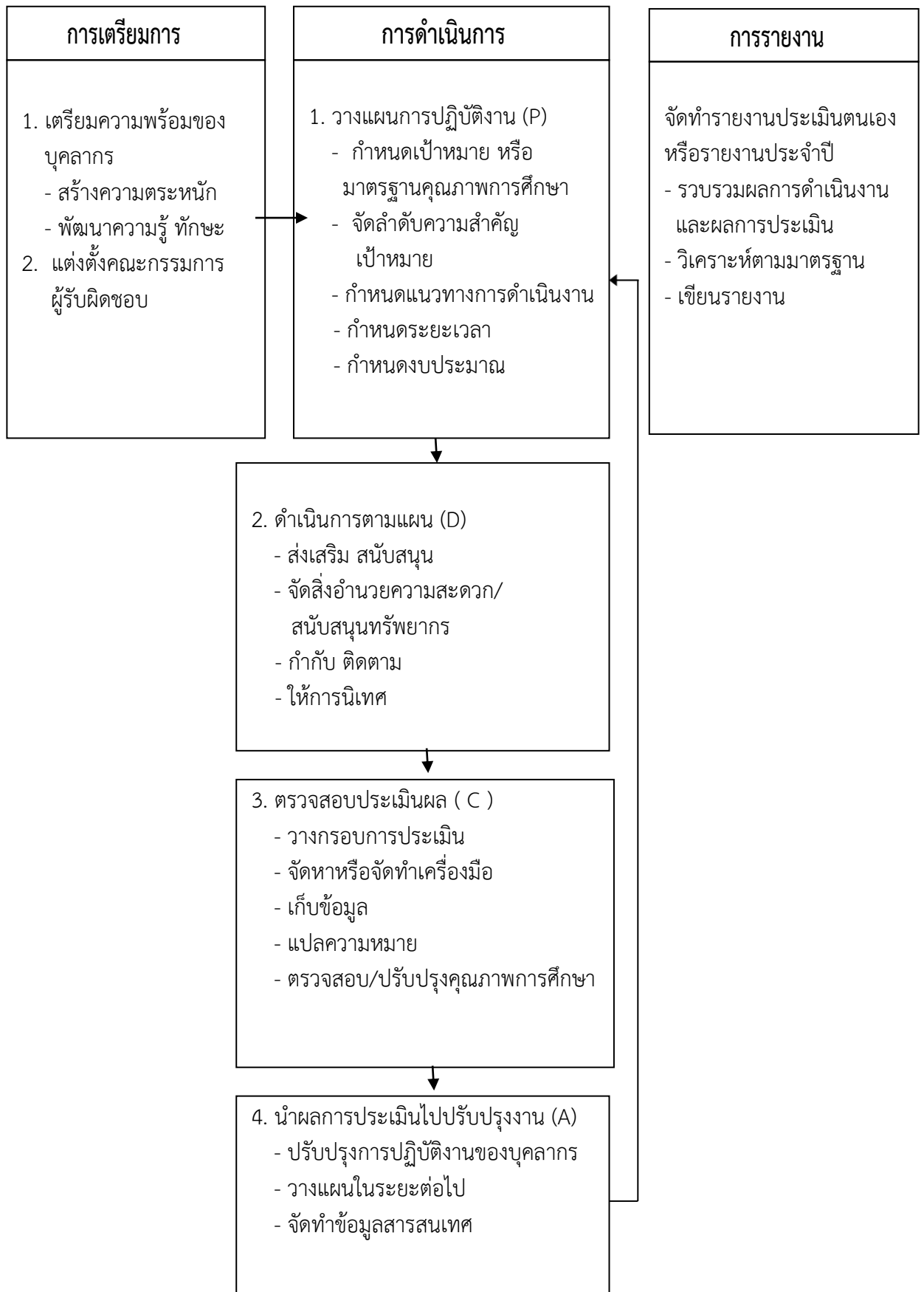
2.3 ตรวจสอบประเมินผล

2.4 นำผลการประเมินไปปรับปรุงงาน

3. การรายงาน เป็นขั้นตอนสุดท้าย คือ จัดทำรายงานประเมินตนเอง ซึ่งจัดทำจากการรวบรวมผลการดำเนินงาน ผลการประเมิน วิเคราะห์ตามมาตรฐานและเขียนรายงาน

จากกระบวนการทั้ง 3 ขั้นตอนสามารถเขียนเป็นแผนภูมิได้ดังนี้

แผนภูมิการดำเนินการประกันคุณภาพการศึกษาภายในของวิทยาลัยสารพัดช่างสมุทรปราการ



คู่มือการจัดทำ

รายงานการประเมินตนเอง ประจำปีการศึกษา

**คู่มือการจัดทำ
รายงานการประเมินตนเอง ประจำปีการศึกษา**

มาตรฐานที่ 1 คุณลักษณะของผู้สำเร็จการศึกษาอาชีวศึกษาที่พึงประสงค์

รายละเอียดตัวบ่งชี้	ผู้รับผิดชอบ	แหล่งข้อมูล	เอกสารประกอบ
<p>มาตรฐานที่ 1 คุณลักษณะของผู้สำเร็จการศึกษาอาชีวศึกษาที่พึงประสงค์ ตัวบ่งชี้ที่ 1.1 ด้านความรู้ ประเด็นการประเมินที่ 1.1.1 ร้อยละของผู้ผ่านเกณฑ์การประเมินมาตรฐานวิชาชีพในครั้งแรก เทียบกับผู้เรียนที่ลงทะเบียนเรียนครบทุกรายวิชา</p>	งานวัดและประเมินผล	ฝ่ายวิชาการ - งานวัดและประเมินผล	- ผลการทดสอบ มาตรฐานวิชาชีพ
<p>1.1.2 ร้อยละของผู้สำเร็จการศึกษาที่มีคะแนนเฉลี่ยจากการทดสอบทางการศึกษาระดับชาติด้านอาชีวศึกษา (V-NET) ตั้งแต่ค่าคะแนนเฉลี่ยระดับชาติขึ้นไป</p>	งานวัดและประเมินผล	ฝ่ายวิชาการ - งานวัดและประเมินผล	- ผลการทดสอบทางการศึกษาระดับชาติ (V-Net)

รายละเอียดตัวบ่งชี้	ผู้รับผิดชอบ	แหล่งข้อมูล	เอกสารประกอบ
<p>มาตรฐานที่ 1 คุณลักษณะของผู้สำเร็จการศึกษา</p> <p>อาชีวศึกษาที่พึงประสงค์</p> <p><u>ตัวบ่งชี้ที่ 1.2 ด้านทักษะและการประยุกต์ใช้</u></p> <p><u>ประเด็นการประเมินที่</u></p> <p>1.2.1 สถานศึกษาส่งเสริมศูนย์บ่มเพาะผู้ประกอบการอาชีวศึกษาและพัฒนาผู้เรียนให้มีสมรรถนะในการเป็นผู้ประกอบการ หรือประกอบอาชีพอิสระ</p>	งานส่งเสริมผลิตผลการค้าฯ	ฝ่ายแผนงานและความร่วมมือ - งานส่งเสริมผลิตผลการค้าและประกอบธุรกิจ	- สรุปรายงานผลการประเมินศูนย์บ่มเพาะ - สรุปโครงการอบรมเสริมสร้างศักยภาพผู้เรียนในการเป็นผู้ประกอบการใหม่
<p>1.2.2 จำนวนผลการแข่งขันทักษะวิชาชีพและทักษะพื้นฐานระดับอาชีวศึกษาจังหวัด ระดับภาค และระดับชาติ</p>	งานหลักสูตรฯ	ฝ่ายวิชาการ - งานหลักสูตรฯ - แผนกวิชา	- รายงานผล - รูปภาพ - รางวัล/เกียรติบัตร - แบบสรุปรายงานผลการแข่งขัน
<p>1.2.3 ร้อยละของสถานประกอบการ/หน่วยงาน/ชุมชนที่มีระดับความพึงพอใจต่อคุณภาพผู้สำเร็จการศึกษาด้านทักษะวิชาชีพ</p> <p>3.51-5.00</p>	งานแนะแนว	ฝ่ายพัฒนากิจกรรมฯ - งานแนะแนว	- สรุปผลความพึงพอใจ ผู้สำเร็จการศึกษา

รายละเอียดตัวบ่งชี้	ผู้รับผิดชอบ	แหล่งข้อมูล	เอกสารประกอบ
<p>มาตรฐานที่ 1 คุณลักษณะของผู้สำเร็จการศึกษา</p> <p>อาชีวศึกษาที่พึงประสงค์</p> <p>ตัวบ่งชี้ที่ 1.3 ด้านคุณธรรม จริยธรรม และคุณลักษณะที่พึงประสงค์</p> <p>ประเด็นการประเมินที่</p> <p>1.3.1 ร้อยละของผู้สำเร็จการศึกษาทั้งหมดเทียบจำนวนแรกเข้าของรุ่น</p>	งานทะเบียน	ฝ่ายบริหาร ทรัพยากร - งานทะเบียน	- รายงานจำนวนแรกเข้าของรุ่น (จำนวนเดียวกับยอดรายงาน สอศ.ทุกเดือนมิ.ย.) - รายงานจำนวนผู้สำเร็จการศึกษา
<p>1.3.2 (1) สถานศึกษาจัดโครงการที่ส่งเสริมคุณลักษณะของผู้สำเร็จการศึกษาที่พึงประสงค์ สอดคล้องกิจกรรมปลูกฝังความมีคุณธรรม จริยธรรม จรรยาบรรณวิชาชีพ เจตคติและกิจนิสัยที่ดี</p>	งานกิจกรรมฯ	ฝ่ายพัฒนา กิจกรรมนักเรียนฯ - งานกิจกรรมฯ	- รายงานสรุปโครงการ - รูปภาพ - เกียรติบัตร
<p>1.3.2 (2) สถานศึกษาจัดโครงการที่ส่งเสริมคุณลักษณะของผู้สำเร็จการศึกษาที่พึงประสงค์ โดยมีผลการพัฒนาคุณภาพผู้เรียนกลุ่มเสี่ยงและกลุ่มที่มีปัญหาในระบบดูแลช่วยเหลือนักเรียน นักศึกษา</p>	- งานปกครองฯ - งานครูที่ปรึกษา	ฝ่ายพัฒนา กิจกรรมนักเรียนฯ - งานปกครองฯ - งานครูที่ปรึกษา	- รายงานสรุปโครงการ - รูปภาพ
<p>1.3.2 (3) สถานศึกษาจัดโครงการที่ส่งเสริมคุณลักษณะของผู้สำเร็จการศึกษาที่พึงประสงค์ สอดคล้องกิจกรรมปลูกฝังความภูมิใจและรักษาเอกลักษณ์ของชาติไทย</p>	งานกิจกรรมฯ	ฝ่ายพัฒนา กิจกรรมนักเรียนฯ - งานกิจกรรมฯ	- รายงานสรุปโครงการ - รูปภาพ - เกียรติบัตร

รายละเอียดตัวบ่งชี้	ผู้รับผิดชอบ	แหล่งข้อมูล	เอกสารประกอบ
<p>มาตรฐานที่ 1 คุณลักษณะของผู้สำเร็จการศึกษา</p> <p>อาชีวศึกษาที่พึงประสงค์</p> <p>ตัวบ่งชี้ที่ 1.3 ด้านคุณธรรม จริยธรรม และคุณลักษณะที่พึงประสงค์</p> <p>ประเด็นการประเมินที่ 1.3.2 (4) สถานศึกษาจัดโครงการที่ส่งเสริมคุณลักษณะของผู้สำเร็จการศึกษาที่พึงประสงค์ สอดคล้องกิจกรรมปลูกฝังการเคารพกฎหมายเคารพสิทธิของผู้อื่นมีความรับผิดชอบตามบทบาทหน้าที่ของตนเองตามระบอบประชาธิปไตยอันมีพระมหากษัตริย์ทรงเป็นพระประมุข</p>	งานกิจกรรมฯ	ฝ่ายพัฒนา กิจกรรมนักเรียนฯ - งานกิจกรรมฯ	- รายงานสรุป โครงการ - รูปภาพ - เกียรติบัตร
<p>1.3.2 (5) สถานศึกษาจัดโครงการที่ส่งเสริมคุณลักษณะของผู้สำเร็จการศึกษาที่พึงประสงค์ สอดคล้องกิจกรรมปลูกฝังความมีจิตสาธารณะและมีจิตสำนึกรักษ์สิ่งแวดล้อม</p>	งานกิจกรรมฯ	ฝ่ายพัฒนา กิจกรรมนักเรียนฯ - งานกิจกรรมฯ	- รายงานสรุป โครงการ - รูปภาพ - เกียรติบัตร
<p>1.3.2 (6) สถานศึกษาจัดโครงการที่ส่งเสริมคุณลักษณะของผู้สำเร็จการศึกษาที่พึงประสงค์มีการดำเนินการจัดสถานศึกษาให้เป็นสถานศึกษาคุณธรรม</p>	งานกิจกรรมฯ	ฝ่ายพัฒนา กิจกรรมนักเรียนฯ - งานกิจกรรมฯ	- รายงานสรุป โครงการ - รูปภาพ - เกียรติบัตร
<p>1.3.3 ร้อยละของผู้สำเร็จการศึกษาที่ได้งานทำหรือประกอบอาชีพอิสระหรือศึกษาต่อในปีการศึกษาที่ผ่านมาเอกลักษณ์ของชาติไทยเอกลักษณ์ของชาติไทย</p>	งานแนะแนว	ฝ่ายพัฒนา กิจกรรมนักเรียนฯ - งานแนะแนว	สรุปรายงานการมีงานทำหรือศึกษาต่อใน 1 ปี

มาตรฐานที่ 2 การจัดการอาชีวศึกษา

รายละเอียดตัวบ่งชี้	ผู้รับผิดชอบ	แหล่งข้อมูล	เอกสารประกอบ
<p>มาตรฐานที่ 2 การจัดการอาชีวศึกษา</p> <p><u>ตัวบ่งชี้ที่ 2.1 ด้านหลักสูตรอาชีวศึกษา</u></p> <p>ประเด็นการประเมินที่ 2.1.1 สถานศึกษามีการปรับปรุงรายวิชาเดิมหรือกำหนดรายวิชาใหม่หรือกลุ่มวิชาเพิ่มเติมให้ทันต่อการเปลี่ยนแปลงของเทคโนโลยีและความต้องการของตลาดแรงงาน (ผลดำเนินการตามข้อกำหนด 5 ข้อ)</p>	<ul style="list-style-type: none"> - แผนกวิชา - งานหลักสูตร 	<p>ฝ่ายวิชาการ</p> <ul style="list-style-type: none"> - งานพัฒนาหลักสูตรฯ - งานทวิภาคี 	<ul style="list-style-type: none"> - สรุปผลการสำรวจความ ต้องการพัฒนา รายวิชาใหม่ - ปรับปรุงรายวิชาเดิม - รูปแบบการ พัฒนาการ เรียนการสอนรายวิชา ใหม่ หรือสอดแทรก รายวิชา
<p>2.1.2 สถานศึกษาใช้การพัฒนาหลักสูตรฐานสมรรถนะ หรือปรับปรุงรายวิชาหรือปรับปรุงรายวิชาเดิม หรือกำหนดรายวิชาเพิ่มเติม(แผนกวิชาที่ดำเนินการ/แผนกวิชาทั้งหมด)</p>	<ul style="list-style-type: none"> - แผนกวิชา - งานหลักสูตร 	<p>ฝ่ายวิชาการ</p> <ul style="list-style-type: none"> - งานพัฒนาหลักสูตรฯ - งานทวิภาคี 	<p>สรุปการจัดทำรายวิชาใหม่หรือปรับปรุงรายวิชาเดิม</p>

รายละเอียดตัวบ่งชี้	ผู้รับผิดชอบ	แหล่งข้อมูล	เอกสารประกอบ
<p>มาตรฐานที่ 2 การจัดการอาชีวศึกษา</p> <p>ตัวบ่งชี้ที่ 2.2 ด้านการจัดการเรียนการสอนอาชีวศึกษา</p> <p>ประเด็นการประเมินที่ 2.2.1 คุณภาพของแผนการจัดการเรียนรู้สู่การปฏิบัติ</p>	งานพัฒนาหลักสูตรฯ	ฝ่ายวิชาการ - งานพัฒนาหลักสูตรฯ	- สรุปส่งแผนการจัดการเรียนรู้
2.2.2 การจัดทำแผนการเรียนรู้สู่ การปฏิบัติที่เน้นผู้เรียนเป็นสำคัญ และนำไปใช้การเรียนการสอน (จำนวนครูส่งแผน/จำนวนครู ทั้งหมด)	งานพัฒนาหลักสูตรฯ	ฝ่ายวิชาการ - งานพัฒนา หลักสูตรฯ	- สรุปส่งแผนการจัดการ เรียนรู้
2.2.3 สถานศึกษามีการพัฒนาการ จัดการเรียนการสอน	- แผนกวิชา - งานบุคลากร	- งานบุคลากร - งานวิจัย - งานหลักสูตร - งานวัดผล	- สรุปผลการพัฒนาการ จัดการเรียนการสอน
2.2.4 การบริหารจัดการชั้นเรียน	- แผนกวิชา - งานครูที่ปรึกษา	ฝ่ายพัฒนา กิจกรรมฯ - งานครูที่ปรึกษา	- แบบรายงานข้อมูลผู้เรียน

รายละเอียดตัวบ่งชี้	ผู้รับผิดชอบ	แหล่งข้อมูล	เอกสารประกอบ
2.2.5 การพัฒนาตนเองและพัฒนา วิชาชีพ	<ul style="list-style-type: none"> - แผนกวิชา - งานบุคลากร 	ฝ่ายบริหาร ทรัพยากร - งานบุคลากร	<ul style="list-style-type: none"> - จำนวนครูที่มีคุณวุฒิ การศึกษาและมีจำนวน ตามเกณฑ์ที่กำหนด - จำนวนครูผู้สอนที่ จัดทำ แผนพัฒนา ตนเอง(บันทึก ข้อตกลง ว.ΠΑ) และเข้าร่วม การ พัฒนาศึกษา - จำนวนครูผู้สอนที่ ได้รับการพัฒนา ตนเองอย่างน้อย 12 ชั่วโมงต่อปี - จำนวนครูผู้สอนที่นำ ผลจากการพัฒนา ตนเองและการ พัฒนา วิชาชีพมาใช้ในการ จัดการเรียนการสอน - จำนวนครูผู้สอนที่มี ผลงาน จากการ พัฒนาคณะและ การ พัฒนาศึกษา
2.2.6 การเข้าถึงระบบ อินเทอร์เน็ต ความเร็วสูง เพื่อการจัดการเรียน การสอนในชั้นเรียน(ประเมินผล การใช้งาน โดยแผนกวิชา ต่องาน ศูนย์ข้อมูล สารสนเทศ)	งานศูนย์ข้อมูล	ฝ่ายแผนงานฯ - งาน ศูนย์ข้อมูล	สรุปการใช้งานระบบ อินเทอร์เน็ตในการ จัดการเรียนการสอน
2.2.7 สถานศึกษามี การจัดการเรียน การสอนตาม แผนการจัดการเรียนรู้ รายวิชา และมีการบันทึก หลังการเรียนการสอน และการนิเทศและ การ ประเมินผลการสอน	- แผนกวิชา - หน.งาน หลักสูตร	ฝ่ายวิชาการ - งาน พัฒนา หลักสูตรฯ	- รายงานการส่ง แผนการสอน - การ นิเทศครูผู้สอน - สรุปผลรายงานบันทึก หลัง การสอน
2.2.8 สถานศึกษามี การวิจัย ในชั้น เรียน/มีการแก้ปัญหา ผู้เรียนเป็น รายบุคคล	งานวิจัยฯ	ฝ่ายแผนงานฯ - งานวิจัย	สรุปรายงานวิจัยในชั้น เรียน

รายละเอียดตัวบ่งชี้	ผู้รับผิดชอบ	แหล่งข้อมูล	เอกสารประกอบ
<p>มาตรฐานที่ 2 การจัดการอาชีวศึกษา</p> <p>ตัวบ่งชี้ที่ 2.3 ด้านการบริหารจัดการ</p> <p>ประเด็นการประเมินที่ 2.3.1 (1) สถานศึกษามีการบริหาร ระบบข้อมูลสารสนเทศ เพื่อการจัดการสถานศึกษา</p>	งานศูนย์ข้อมูล	ฝ่ายแผนงานฯ - งานศูนย์ข้อมูลฯ	- เว็บไซต์วิทยาลัยฯ - การใช้งานระบบ (ศธ.02 / RMS)
2.3.1 (2) มีการใช้เทคโนโลยีสารสนเทศในการจัดการเรียนการสอน	- แผนกวิชา	ครูผู้สอน	หลักฐานการใช้เทคโนโลยีสารสนเทศเพื่อการเรียนการสอน
2.3.2 สถานศึกษามีการพัฒนาและ ดูแล สภาพแวดล้อม ภูมิทัศน์ของสถานศึกษาให้สะอาด เรียบร้อย ปลอดภัยและมีการกำกับ ดูแล การใช้ อาคารสถานที่ ห้องเรียน ห้องปฏิบัติการ โรงฝึกงาน ศูนย์ วิทยบริการ และอื่นๆ ให้มีสภาพที่ พร้อมใช้งานมีความปลอดภัย สะอาด เรียบร้อยสวยงาม	งานอาคารฯ	ฝ่ายบริหาร ทรัพยากร - งานอาคารสถานที่	- สรุปโครงการปรับปรุง พัฒนาสถานศึกษา - สรุปโครงการปรับปรุง พัฒนาแผนกวิชา(ถ้ามี) - ตารางการใช้พื้นที่ - ตารางการใช้ห้องเรียน โรงฝึกงาน
2.3.3 สถานศึกษามีระบบสาธารณูปโภคพื้นฐาน (ประเมินผลการใช้งาน โดยแผนกวิชา ต่องานอาคารสถานที่)	งานอาคารฯ	ฝ่ายบริหาร ทรัพยากร - งานอาคารสถานที่	สรุปผลการสำรวจระบบ สาธารณูปโภคภายใน แผนกวิชา
2.3.4 สถานศึกษามีแหล่งเรียนรู้และ ศูนย์วิทยบริการ (แหล่งเรียนรู้ภายใน แผนกวิชา)	ศูนย์วิทยบริการฯ	ฝ่ายวิชาการ - งานศูนย์วิทย บริการฯ	สรุปรายงานการใช้ห้อง ศูนย์วิทยบริการ

รายละเอียดตัวบ่งชี้	ผู้รับผิดชอบ	แหล่งข้อมูล	เอกสารประกอบ
2.3.5 ระบบอินเทอร์เน็ต ความเร็วสูง เพื่อการใช้งาน ด้านสารสนเทศภายใน สถานศึกษา (ประเมินผล การใช้งาน โดยแผนกวิชา ต่องานศูนย์ข้อมูล สารสนเทศ)	งานศูนย์ข้อมูล	ฝ่ายแผนงานฯ - งานศูนย์ข้อมูลฯ	สรุปผลการใช้งาน ระบบ อินเทอร์เน็ต
2.3.6 สถานศึกษา มีการ กำกับดูแลใน การจัดหา การใช้ การบำรุงรักษา ครุภัณฑ์ที่เหมาะสม เพียงพอ และมี ความ ปลอดภัยในทุกสาขางานที่ จัดการ เรียนการสอน	- งานพัสดุ - แผนกวิชา	- ฝ่ายบริหาร ทรัพยากร - งานพัสดุ	- แบบรายการ ครุภัณฑ์ ประจำแผนก วิชา - การจัดหา -การใช้ ครุภัณฑ์
มาตรฐานที่ 2 การจัดการ อาชีวศึกษา <u>ตัวบ่งชี้ที่ 2.4 ด้านการนำ นโยบายสู่ การปฏิบัติ</u> ประเด็นการประเมินที่ 2.4.1 สถานศึกษาได้รับ ความ ร่วมมือกับสถาน ประกอบการในการ จัด การศึกษาระบบทวิภาคี	- แผนกวิชา - งานทวิภาคี	ฝ่ายวิชาการ - งานทวิภาคี	สรุปรายงานความ ร่วมมือใน การจัด การศึกษาทวิภาคี
2.4.2 สถานศึกษามีการจัด ครูหรือ ผู้ทรงคุณวุฒิใน สถานประกอบการ ร่วม พัฒนาผู้เรียน ไม่น้อยกว่า ร้อยละ 80 ของสาขาที่เปิด สอน	งานทวิภาคี	ฝ่ายวิชาการ - งานทวิภาคี	สรุปผลงานการจัดการ อาชีวศึกษากับสถาน ประกอบการ

มาตรฐานที่ 3 การสร้างสังคมแห่งการเรียนรู้

รายละเอียดตัวบ่งชี้	ผู้รับผิดชอบ	แหล่งข้อมูล	เอกสารประกอบ
<p>มาตรฐานที่ 3 การสร้างสังคมแห่งการเรียนรู้ ตัวบ่งชี้ที่ 3.1 ด้านความร่วมมือใน การสร้างสังคมแห่งการเรียนรู้ ประเด็นการประเมินที่ 3.1.1 การบริหารสถานศึกษาแบบมี ส่วนร่วม</p>	งานวางแผนฯ	ฝ่ายแผนงานฯ - งานวางแผนฯ	- ประชุมวิทยาลัยฯ - คำสั่งแต่งตั้งมอบหมาย หน้าที่ - รายงานการประชุม - ปฏิทินปฏิบัติงาน
<p>3.1.2 สถานศึกษาได้รับความ ร่วมมือในการจัดการ อาชีวศึกษาทั้ง ภายในประเทศและ ต่างประเทศ (MOU)</p>	ความร่วมมือฯ	ฝ่ายแผนงานฯ -งานความร่วมมือ	ประสานความร่วมมือกับ บุคคลภายนอก สถาน ประกอบการ เพื่อระดม ทรัพยากร วัสดุ อุปกรณ์ ผู้เชี่ยวชาญในการ บริหาร จัดการศึกษา
<p>3.1.3 สถานศึกษามีการ บริการ วิชาการและวิชาชีพ สู่ชุมชน/ศูนย์ ส่อมสร้างเพื่อ ชุมชน/หน่วยงาน ภายนอก</p> <ol style="list-style-type: none"> 1. กิจกรรมบริการชุมชน 2. กิจกรรมบริการวิชาการ 3. กิจกรรมบริการวิชาชีพ 4. กิจกรรมจิตอาสา 	งานโครงการพิเศษ	ฝ่ายพัฒนา กิจกรรมฯ - งานโครงการพิเศษ	สรุปรายงานผลโครงการ Fix it center
<p>3.1.4 สถานศึกษามีรูปแบบ นวัตกรรม ในการบริหาร จัดการ</p>	- ผู้บริหาร - แผนกวิชา	ฝ่ายวิชาการฯ - แผนกวิชา	รูปแบบการ บริหาร จัดการ สถานศึกษา
<p>3.1.5 สถานศึกษามีการ ประสาน ความร่วมมือกับ บุคคล ชุมชน สมาคม ชมรมสถานประกอบการ หน่วยงาน ที่เกี่ยวข้อง เพื่อ ระดม ทรัพยากร ทุนการศึกษา</p>	งานแนะแนว	ฝ่ายพัฒนา กิจกรรมฯ - งานแนะแนว	- มอบทุน - หนังสือขอบคุณ - ใบประกาศนียบัตร - การบริจาคสิ่งของให้ แผนกวิชา

รายละเอียดตัวบ่งชี้	ผู้รับผิดชอบ	แหล่งข้อมูล	เอกสารประกอบ
มาตรฐานที่ 3 การสร้างสังคมแห่ง การเรียนรู้ ตัวบ่งชี้ที่ 3.2 ด้านนวัตกรรม สิ่งประดิษฐ์งานสร้างสรรค์ งานวิจัย ประเด็นการประเมินที่ 3.2.1 การจัดทำนวัตกรรม สิ่งประดิษฐ์งานสร้างสรรค์ งานวิจัย โดยผู้บริหาร ครูบุคลากรทางการ ศึกษา	- แผนกวิชา - งานวิจัย	ฝ่ายแผนงานและ ความร่วมมือ - งานวิจัยฯ	สรุปรายงานนวัตกรรม สิ่งประดิษฐ์
3.2.2 การจัดทำนวัตกรรม สิ่งประดิษฐ์งานสร้างสรรค์ งานวิจัย โดยผู้เรียน	- แผนกวิชา - งานวิจัย	ฝ่ายแผนงานและ ความร่วมมือ - งานวิจัยฯ	สรุปรายงานนวัตกรรม สิ่งประดิษฐ์
3.2.3 การจัดทำนวัตกรรม สิ่งประดิษฐ์งานสร้างสรรค์ งานวิจัย ร่วมกับบุคคล ชุมชน องค์กรต่าง ๆ	- แผนกวิชา - งานวิจัย	ฝ่ายแผนงานและ ความร่วมมือ - งานวิจัยฯ	สรุปรายงาน การใช้,เผยแพร่ เข้าร่วมแข่งขัน นวัตกรรม สิ่งประดิษฐ์
3.2.4 การนำนวัตกรรม สิ่งประดิษฐ์ งานสร้างสรรค์ งานวิจัย ไปใช้ ประโยชน์	- แผนกวิชา - งานวิจัย	ฝ่ายแผนงานและ ความร่วมมือ - งานวิจัยฯ	สรุปรายงาน การใช้,เข้าร่วม แข่งขัน นวัตกรรม สิ่งประดิษฐ์
3.2.5 การนำนวัตกรรม สิ่งประดิษฐ์ งานสร้างสรรค์ งานวิจัยไปเผยแพร่	- แผนกวิชา - งานวิจัย	ฝ่ายแผนงานและ ความร่วมมือ - งานวิจัยฯ	สรุปรายงาน การใช้,เผยแพร่, เข้าร่วม แข่งขัน นวัตกรรม สิ่งประดิษฐ์

ภาคผนวก ก
กฎกระทรวงการประกันคุณภาพการศึกษา พ.ศ. 2561



การประกันคุณภาพการศึกษา

พ.ศ. ๒๕๖๑

อาศัยอำนาจตามความในมาตรา ๕ วรรคหนึ่ง แห่งพระราชบัญญัติการศึกษาแห่งชาติ พ.ศ. ๒๕๔๒ ซึ่งแก้ไขเพิ่มเติมโดยพระราชบัญญัติการศึกษาแห่งชาติ (ฉบับที่ ๒) พ.ศ. ๒๕๔๕ และมาตรา ๔๗ วรรคสอง แห่งพระราชบัญญัติการศึกษาแห่งชาติ พ.ศ. ๒๕๔๒ รัฐมนตรีว่าการกระทรวงศึกษาธิการออกกฎกระทรวงไว้ดังต่อไปนี้

ข้อ ๑ ให้ยกเลิกกฎกระทรวงว่าด้วยระบบ หลักเกณฑ์ และวิธีการประกันคุณภาพการศึกษา พ.ศ. ๒๕๕๓

ข้อ ๒ ในกฎกระทรวงนี้ “การประกันคุณภาพการศึกษา” หมายความว่า การประเมินผลและการติดตามตรวจสอบคุณภาพตามมาตรฐานการศึกษาของสถานศึกษาแต่ละระดับและประเภทการศึกษา โดยมีกลไกในการควบคุมตรวจสอบระบบการบริหารคุณภาพการศึกษาที่สถานศึกษาจัดขึ้น เพื่อให้เกิดการพัฒนาและสร้างความเชื่อมั่นให้แก่ผู้มีส่วนเกี่ยวข้องและสาธารณชนว่าสถานศึกษานั้นสามารถจัดการศึกษาได้อย่างมีคุณภาพตามมาตรฐานการศึกษา และบรรลุเป้าประสงค์ของหน่วยงานต้นสังกัดหรือหน่วยงานที่กำกับดูแล

“สำนักงาน” หมายความว่า สำนักงานรับรองมาตรฐานและประเมินคุณภาพการศึกษา (องค์การมหาชน)

ข้อ ๓ ให้สถานศึกษาแต่ละแห่งจัดให้มีระบบการประกันคุณภาพการศึกษาภายในสถานศึกษา โดยการกำหนดมาตรฐานการศึกษาของสถานศึกษาให้เป็นไปตามมาตรฐานการศึกษาแต่ละระดับและประเภทการศึกษาที่รัฐมนตรีว่าการกระทรวงศึกษาธิการประกาศกำหนด พร้อมทั้งจัดทำแผนพัฒนา การจัดการศึกษาของสถานศึกษาที่มุ่งคุณภาพตามมาตรฐานการศึกษาและดำเนินการตามแผนที่กำหนดไว้ จัดให้มีการประเมินผลและตรวจสอบคุณภาพการศึกษาภายในสถานศึกษา ติดตามผลการดำเนินการเพื่อพัฒนาสถานศึกษาให้มีคุณภาพตามมาตรฐานการศึกษา และจัดส่งรายงานผลการประเมินตนเองให้แก่หน่วยงานต้นสังกัดหรือหน่วยงานที่กำกับดูแลสถานศึกษาเป็นประจำทุกปี

เพื่อให้การดำเนินการประกันคุณภาพการศึกษาตามวรรคหนึ่งเป็นไปอย่างมีประสิทธิภาพ ให้หน่วยงานต้นสังกัดหรือหน่วยงานที่กำกับดูแลสถานศึกษามีหน้าที่ในการให้คำปรึกษา ช่วยเหลือ และ แนะนำสถานศึกษา เพื่อให้การประกันคุณภาพการศึกษาของสถานศึกษาพัฒนาอย่างต่อเนื่อง

ข้อ ๔ เมื่อได้รับรายงานผลการประเมินตนเองของสถานศึกษาตามข้อ ๓ แล้ว ให้หน่วยงานต้นสังกัดหรือหน่วยงานที่กำกับดูแลสถานศึกษาจัดส่งรายงานดังกล่าวพร้อมกับประเด็นต่าง ๆ ที่ต้องการให้มีการประเมินผลและการติดตามตรวจสอบซึ่งรวบรวมได้จากหน่วยงานที่เกี่ยวข้องหรือจากผู้มีส่วนได้ส่วนเสียกับสถานศึกษาแห่งนั้นให้แก่สำนักงานเพื่อใช้เป็นข้อมูลและแนวทางในการประเมินคุณภาพภายนอก

ให้สำนักงานดำเนินการประเมินผลและติดตามตรวจสอบคุณภาพและมาตรฐานการศึกษาของสถานศึกษา และจัดส่งรายงานผลการประเมินและการติดตามตรวจสอบดังกล่าว พร้อมข้อเสนอแนะให้แก่สถานศึกษาและหน่วยงานต้นสังกัดหรือหน่วยงานที่กำกับดูแลสถานศึกษานั้น ๆ เพื่อให้สถานศึกษาใช้เป็นแนวทางในการปรับปรุงและพัฒนาคุณภาพการศึกษาต่อไป

ในการดำเนินการตามวรรคสอง สำนักงานอาจจัดให้บุคคลหรือหน่วยงานที่ได้รับการรับรองจากสำนักงานดำเนินการประเมินผลและติดตามตรวจสอบคุณภาพและมาตรฐานการศึกษาของสถานศึกษาได้

ให้หน่วยงานต้นสังกัดหรือหน่วยงานที่กำกับดูแลสถานศึกษานั้นติดตามผลการดำเนินการปรับปรุงและพัฒนาคุณภาพการศึกษาของสถานศึกษาตามวรรคสอง เพื่อนำไปสู่การพัฒนาคุณภาพและมาตรฐานการศึกษาของสถานศึกษา

ข้อ ๕ ให้รัฐมนตรีว่าการกระทรวงศึกษาธิการมีอำนาจตีความและวินิจฉัยปัญหาอันเกี่ยวกับการปฏิบัติตามกฎกระทรวงนี้

ให้ไว้ ณ วันที่ ๒๐ กุมภาพันธ์ พ.ศ. ๒๕๖๑

ธีระเกียรติ เจริญเศรษฐศิลป์

รัฐมนตรีว่าการกระทรวงศึกษาธิการ

หมายเหตุ :- เหตุผลในการประกาศใช้กฎกระทรวงฉบับนี้ คือ โดยที่แนวทางในการดำเนินการตามกฎกระทรวงว่าด้วยระบบ หลักเกณฑ์ และวิธีการประกันคุณภาพการศึกษา พ.ศ. ๒๕๕๓ ไม่สอดคล้องกับหลักการประกันคุณภาพการศึกษาที่แท้จริง จึงส่งผลให้การดำเนินการประกันคุณภาพการศึกษาทั้งภายในและภายนอกไม่สัมพันธ์กัน เกิดความซ้ำซ้อนและคลาดเคลื่อนจากการปฏิบัติ ทำให้ไม่สะท้อนความเป็นจริงและเป็นการสร้างภาระแก่สถานศึกษาและบุคลากรในสถานศึกษา ตลอดจนหน่วยงานต้นสังกัด หน่วยงานที่กำกับดูแล และหน่วยงานภายนอกเกินความจำเป็น สมควรปรับปรุงระบบ หลักเกณฑ์ และวิธีการประกันคุณภาพการศึกษาเพื่อให้มีกลไกการปฏิบัติที่เอื้อต่อการดำเนินการ ตามมาตรฐานการศึกษาของแต่ละระดับ และเกิดประสิทธิภาพในการพัฒนาคุณภาพการศึกษา จึงจำเป็นต้องออกกฎกระทรวงนี้

ภาคผนวก ข
มาตรฐานการอาชีวศึกษา พ.ศ. 2561

ประกาศกระทรวงศึกษาธิการ

เรื่อง มาตรฐานการอาชีวศึกษา พ.ศ. 2561

เนื่องด้วยมีการออกกฎกระทรวงการประกันคุณภาพการศึกษา พ.ศ. ๒๕๖๑ โดยยกเลิกกฎกระทรวงว่าด้วยระบบ หลักเกณฑ์ และวิธีการประกันคุณภาพการศึกษา พ.ศ. ๒๕๕๓ จึงสมควรปรับปรุงมาตรฐานการอาชีวศึกษา ระดับประกาศนียบัตรวิชาชีพ และระดับประกาศนียบัตรวิชาชีพชั้นสูง และมาตรฐานการอาชีวศึกษา สำหรับการฝึกอบรมวิชาชีพระยะสั้น ให้เหมาะสมและสอดคล้องกับกฎกระทรวงการประกันคุณภาพการศึกษา พ.ศ. ๒๕๖๑ ข้อ ๓ ที่กำหนดว่า “ให้สถานศึกษาแต่ละแห่งจัดให้มีระบบการประกันคุณภาพการศึกษาภายในสถานศึกษา โดยการกำหนดมาตรฐานการศึกษาของสถานศึกษาให้เป็นไปตามมาตรฐานการศึกษาแต่ละระดับและประเภทการศึกษาที่รัฐมนตรีว่าการกระทรวงศึกษาธิการประกาศกำหนด พร้อมทั้งจัดทำแผนพัฒนาการจัดการศึกษาของสถานศึกษาที่มุ่งคุณภาพตามมาตรฐานการศึกษาและดำเนินการตามแผนที่กำหนดไว้”

อาศัยอำนาจตามความในมาตรา ๘ และมาตรา ๑๗ แห่งพระราชบัญญัติระเบียบบริหารราชการกระทรวงศึกษาธิการ พ.ศ. ๒๕๔๖ รัฐมนตรีว่าการกระทรวงศึกษาธิการ โดยคำแนะนำของคณะกรรมการการอาชีวศึกษา ตามมติในคราวประชุมครั้งที่ ๒/๒๕๖๑ เมื่อวันที่ ๒๔ เมษายน ๒๕๖๑ จึงให้ยกเลิกประกาศกระทรวงศึกษาธิการ เรื่อง ให้ใช้มาตรฐานการอาชีวศึกษา ระดับประกาศนียบัตรวิชาชีพ และระดับประกาศนียบัตรวิชาชีพชั้นสูง พ.ศ. ๒๕๕๙ ลงวันที่ ๑๖ กันยายน พ.ศ. ๒๕๕๙ และประกาศกระทรวงศึกษาธิการ เรื่อง ให้ใช้มาตรฐานการอาชีวศึกษา สำหรับการฝึกอบรมวิชาชีพระยะสั้น พ.ศ. ๒๕๖๐ ลงวันที่ ๗ กันยายน พ.ศ. ๒๕๖๐ และให้ใช้ประกาศกระทรวงศึกษาธิการ เรื่อง มาตรฐานการอาชีวศึกษา พ.ศ. ๒๕๖๑ ในการจัดการศึกษาและการประกันคุณภาพการศึกษาด้านอาชีวศึกษาระดับประกาศนียบัตรวิชาชีพ ระดับประกาศนียบัตรวิชาชีพชั้นสูง และการฝึกอบรมวิชาชีพ ดังต่อไปนี้คือ

มาตรฐานการอาชีวศึกษา ประกอบด้วย 3 มาตรฐาน 9 ประเด็นการประเมิน ดังนี้

มาตรฐานที่ 1 คุณลักษณะของผู้สำเร็จการศึกษาอาชีวศึกษาที่พึงประสงค์

การจัดการอาชีวศึกษา เป็นการจัดการศึกษาเพื่อพัฒนาผู้สำเร็จการศึกษาอาชีวศึกษาให้มีความรู้ มีทักษะและการประยุกต์ใช้เป็นไปตามมาตรฐานคุณวุฒิอาชีวศึกษาแต่ละระดับการศึกษา และมีคุณธรรม จริยธรรม และคุณลักษณะที่พึงประสงค์ ประกอบด้วยประเด็นการประเมินดังนี้

๑.๑ ด้านความรู้

ผู้สำเร็จการศึกษาอาชีวศึกษามีความรู้เกี่ยวกับข้อเท็จจริง ตามหลักการทฤษฎี และแนวปฏิบัติต่าง ๆ ที่เกี่ยวข้องกับสาขาวิชาที่เรียน หรือท างาน โดยเน้นความรู้เชิงทฤษฎี และหรือข้อเท็จจริง เป็นไปตามมาตรฐานคุณวุฒิอาชีวศึกษาแต่ละระดับการศึกษา

๑.๒ ด้านทักษะและการประยุกต์ใช้

ผู้สำเร็จการศึกษาอาชีวศึกษามีทักษะที่จำเป็นในศตวรรษที่ 21 ทักษะวิชาชีพและทักษะชีวิตเป็นไปตามมาตรฐานคุณวุฒิอาชีวศึกษาแต่ละระดับการศึกษา สามารถประยุกต์ใช้ในการปฏิบัติงาน และการดำรงชีวิตอยู่ร่วมกับผู้อื่นได้อย่างมีความสุขตามปรัชญาของเศรษฐกิจพอเพียงและมีสุขภาวะที่ดี

๑.๓ ด้านคุณธรรม จริยธรรม และคุณลักษณะที่พึงประสงค์

ผู้สำเร็จการศึกษาอาชีวศึกษามีคุณธรรม จริยธรรม จรรยาบรรณวิชาชีพเจตคติและกิจนิสัยที่ดี ภูมิใจและรักษาเอกลักษณ์ของชาติไทย เคารพกฎหมาย เคารพสิทธิของผู้อื่น มีความรับผิดชอบตามบทบาทหน้าที่ของตนเอง ตามระบอบประชาธิปไตยอันมีพระมหากษัตริย์ทรงเป็นประมุขมีจิตสาธารณะ และมีจิตสำนึกรักษ์สิ่งแวดล้อม

มาตรฐานที่ 2 การจัดการอาชีวศึกษา

สถานศึกษามีครูที่มีคุณวุฒิการศึกษาและจำนวนตามเกณฑ์ที่กำหนดใช้หลักสูตรฐานสมรรถนะ ในการจัดการเรียนการสอนที่เน้นผู้เรียนเป็นสำคัญ และบริหารจัดการทรัพยากรของสถานศึกษาอย่างมีประสิทธิภาพ มีความสำเร็จในการดำเนินการตามนโยบายสำคัญของหน่วยงานต้นสังกัดหรือหน่วยงานที่กำกับดูแลสถานศึกษา ประกอบด้วยประเด็นการประเมิน ดังนี้

๒.๑ ด้านหลักสูตรอาชีวศึกษา

สถานศึกษาใช้หลักสูตรฐานสมรรถนะที่สอดคล้องกับความต้องการของผู้เรียน ชุมชน สถานประกอบการ ตลาดแรงงาน มีการปรับปรุงรายวิชาเดิม หรือกำหนดรายวิชาใหม่หรือกลุ่มวิชาเพิ่มเติม ให้ทันต่อการเปลี่ยนแปลงของเทคโนโลยีและความต้องการของตลาดแรงงานโดยความร่วมมือกับสถานประกอบการหรือหน่วยงานที่เกี่ยวข้อง

๒.๒ ด้านการจัดการเรียนการสอนอาชีวศึกษา

สถานศึกษามีครูที่มีคุณวุฒิการศึกษาและมีจำนวนตามเกณฑ์ที่กำหนดได้รับการพัฒนาอย่างเป็นระบบ ต่อเนื่อง เพื่อเป็นผู้พร้อมทั้งด้านคุณธรรม จริยธรรมและความเข้มแข็งทางวิชาการและวิชาชีพ จัดการเรียนการสอนที่เน้นผู้เรียนเป็นสำคัญ ตอบสนองความต้องการของผู้เรียนทั้งวัยเรียนและวัยทำงานตามหลักสูตร มาตรฐานคุณวุฒิอาชีวศึกษาแต่ละระดับการศึกษาตามระเบียบหรือข้อบังคับเกี่ยวกับการจัดการศึกษาและการประเมินผลการเรียนของแต่ละหลักสูตรส่งเสริม สนับสนุน กำกับ ดูแลให้ครูจัดการเรียน การสอนรายวิชาให้ถูกต้อง ครบถ้วน สมบูรณ์

๒.๓ ด้านการบริหารจัดการ

สถานศึกษาบริหารจัดการบุคลากร สภาพแวดล้อม ภูมิทัศน์ อาคารสถานที่ห้องเรียน ห้องปฏิบัติการ โรงฝึกงาน ศูนย์วิทยบริการ สื่อ แหล่งเรียนรู้ เทคโนโลยีสารสนเทศครุภัณฑ์ และงบประมาณ ของสถานศึกษาที่มีอยู่อย่างเต็มศักยภาพและมีประสิทธิภาพ

๒.๔ ด้านการนำนโยบายสู่การปฏิบัติ

สถานศึกษามีความสำเร็จในการดำเนินการบริหารจัดการสถานศึกษาตามนโยบายสำคัญที่หน่วยงานต้นสังกัดหรือหน่วยงานที่กำกับดูแลสถานศึกษามอบหมาย โดยความร่วมมือของผู้บริหาร ครู บุคลากรทางการศึกษา และผู้เรียน รวมทั้งการช่วยเหลือ ส่งเสริม สนับสนุนจากผู้ปกครอง ชุมชน สถานประกอบการและหน่วยงานที่เกี่ยวข้องทั้งภาครัฐและภาคเอกชน

มาตรฐานที่ ๓ การสร้างสังคมแห่งการเรียนรู้

สถานศึกษาร่วมมือกับบุคคล ชุมชน องค์กรต่าง ๆ เพื่อสร้างสังคมแห่งการเรียนรู้มีการจัดทำนวัตกรรม สิ่งประดิษฐ์ งานสร้างสรรค์ งานวิจัย ประกอบด้วยประเด็นการประเมิน ดังนี้

๓.๑ ด้านความร่วมมือในการสร้างสังคมแห่งการเรียนรู้

สถานศึกษามีการสร้างความร่วมมือกับบุคคล ชุมชน องค์กรต่าง ๆ ทั้งในประเทศและต่างประเทศในการจัดการศึกษา การจัดทรัพยากรทางการศึกษา กระบวนการเรียนรู้ การบริการทางวิชาการและวิชาชีพ โดยใช้เทคโนโลยีที่เหมาะสม เพื่อพัฒนาผู้เรียนและคนในชุมชนสู่สังคมแห่งการเรียนรู้

๓.๒ ด้านนวัตกรรม สิ่งประดิษฐ์ งานสร้างสรรค์ งานวิจัย

สถานศึกษาส่งเสริมสนับสนุนให้มีการจัดทำนวัตกรรม สิ่งประดิษฐ์ งานสร้างสรรค์งานวิจัย โดยผู้บริหาร ครู บุคลากรทางการศึกษา ผู้เรียน หรือร่วมกับบุคคล ชุมชน องค์กรต่าง ๆ ที่สามารถนำไปใช้ประโยชน์ได้ตามวัตถุประสงค์ และเผยแพร่สู่สาธารณชน

ประกาศ ณ วันที่ ๒๑ มิถุนายน พ.ศ. ๒๕๖๑

ธีระเกียรติ เจริญเศรษฐศิลป์

รัฐมนตรีว่าการกระทรวงศึกษาธิการ

ภาคผนวก ค

ประกาศคณะกรรมการสำนักงานรับรองมาตรฐานและประเมินคุณภาพการศึกษา
เรื่อง กรอบแนวทางการประกันคุณภาพภายนอกสถานศึกษาด้านการอาชีวศึกษา



**ประกาศคณะกรรมการสำนักงานรับรองมาตรฐานและประเมินคุณภาพการศึกษา
เรื่อง กรอบแนวทางการประกันคุณภาพภายนอกสถานศึกษา การศึกษาปฐมวัย ระดับการศึกษาขั้นพื้นฐาน
การศึกษานอกระบบและการศึกษาตามอัธยาศัย และด้านการอาชีวศึกษา**

ตามที่ข้อบังคับคณะกรรมการสำนักงานรับรองมาตรฐานและประเมินคุณภาพการศึกษา ว่าด้วยการประกันคุณภาพภายนอก พ.ศ. ๒๕๖๔ และที่แก้ไขเพิ่มเติม กำหนดให้ในการประกันคุณภาพภายนอก คณะกรรมการสำนักงานรับรองมาตรฐานและประเมินคุณภาพการศึกษา ต้องประกาศกรอบแนวทางการประกันคุณภาพภายนอกโดยข้อเสนอแนะของคณะกรรมการพัฒนาระบบ ให้สถานศึกษารับทราบเป็นการล่วงหน้า ไม่น้อยกว่าหนึ่งปีการศึกษา โดยกรอบแนวทางการประกันคุณภาพภายนอกต้องคำนึงถึงความแตกต่างของการจัดการศึกษาของสถานศึกษาในแต่ละด้าน ระดับ หรือประเภท เพื่อให้สถานศึกษารับทราบและเตรียมตัว สำหรับการประกันคุณภาพภายนอก นั้น

อาศัยอำนาจตามความในมาตรา ๒๔ (๔) แห่งพระราชบัญญัติองค์การมหาชน พ.ศ. ๒๕๔๒ และที่แก้ไขเพิ่มเติม และมาตรา ๘ (๑) มาตรา ๒๐ (๗) แห่งพระราชกฤษฎีกาจัดตั้งสำนักงานรับรองมาตรฐานและประเมินคุณภาพการศึกษา (องค์การมหาชน) พ.ศ. ๒๕๔๓ และที่แก้ไขเพิ่มเติม และข้อ ๘ ของข้อบังคับคณะกรรมการสำนักงานรับรองมาตรฐานและประเมินคุณภาพการศึกษา ว่าด้วยการประกันคุณภาพภายนอก พ.ศ. ๒๕๖๔ และที่แก้ไขเพิ่มเติม ประกอบกับมติคณะกรรมการสำนักงานรับรองมาตรฐานและประเมินคุณภาพการศึกษา ในการประชุมครั้งที่ ๔/๒๕๖๖ เมื่อวันที่ ๒๖ เมษายน พ.ศ. ๒๕๖๖ คณะกรรมการสำนักงานรับรองมาตรฐานและประเมินคุณภาพการศึกษา จึงเห็นควรประกาศกรอบแนวทางการประกันคุณภาพภายนอกสถานศึกษา การศึกษาปฐมวัย ระดับการศึกษาขั้นพื้นฐาน การศึกษานอกระบบและการศึกษาตามอัธยาศัย และด้านการอาชีวศึกษา ไว้ดังต่อไปนี้

ข้อ ๑ ประกาศนี้เรียกว่า “ประกาศคณะกรรมการสำนักงานรับรองมาตรฐานและประเมินคุณภาพการศึกษา เรื่อง กรอบแนวทางการประกันคุณภาพภายนอกสถานศึกษา การศึกษาปฐมวัย ระดับการศึกษาขั้นพื้นฐาน การศึกษานอกระบบและการศึกษาตามอัธยาศัย และด้านการอาชีวศึกษา”

ข้อ ๒ ประกาศนี้ให้ใช้บังคับในปีการศึกษาถัดไปนับตั้งแต่ปีการศึกษาที่ประกาศ

ข้อ ๓ ในการประกันคุณภาพภายนอกสถานศึกษาการศึกษาปฐมวัย ระดับการศึกษาขั้นพื้นฐาน การศึกษานอกระบบและการศึกษาตามอัธยาศัย และด้านการอาชีวศึกษา ให้มีกรอบแนวทางการประกันคุณภาพภายนอก ประกอบด้วย

- (๑) หลักเกณฑ์การประกันคุณภาพภายนอกสถานศึกษา
- (๒) ตัวชี้วัดการประกันคุณภาพภายนอกสถานศึกษา ประกอบด้วย
 - (ก) มาตรฐาน
 - (ข) ตัวชี้วัด
 - (ค) คำอธิบาย
- (๓) ขั้นตอนการประกันคุณภาพภายนอกสถานศึกษา

ข้อ ๔ การประกันคุณภาพภายนอกสถานศึกษาการศึกษาปฐมวัย ระดับการศึกษาขั้นพื้นฐาน การศึกษานอกระบบและการศึกษาตามอัธยาศัย และด้านการศึกษาชีวิตศึกษา มีหลักเกณฑ์ดังนี้

(๑) แนวทางการประเมินคุณภาพภายนอก ใช้หลักการประเมินเพื่อพัฒนาคุณภาพซึ่งสอดคล้องกับการประเมินคุณภาพสถานศึกษาตามที่กำหนดไว้ในพระราชบัญญัติการศึกษาแห่งชาติ พ.ศ. ๒๕๔๒ และที่แก้ไขเพิ่มเติม มาตรา ๔๙ วรรคสอง “ให้มีการประเมินคุณภาพภายนอกสถานศึกษาทุกแห่งอย่างน้อยหนึ่งครั้งในทุกห้าปีนับตั้งแต่การประเมินครั้งสุดท้าย และเสนอผลการประเมินต่อหน่วยงานที่เกี่ยวข้องและสาธารณชน”

(๒) สถานศึกษาที่จะได้รับการประกันคุณภาพภายนอก ต้องเป็นสถานศึกษาที่จัดให้มีระบบการประกันคุณภาพการศึกษาภายในสถานศึกษา มีการรายงานการประเมินตนเองของสถานศึกษา (SAR) ให้หน่วยงานต้นสังกัดหรือหน่วยงานที่กำกับดูแลเพื่อพิจารณาส่งรายงานการประเมินตนเองของสถานศึกษา (SAR) ให้กับ สมศ. และมีการดำเนินการตามหลักเกณฑ์วิธีการที่กำหนดไว้ในกฎกระทรวงการประกันคุณภาพการศึกษา พ.ศ. ๒๕๖๑

(๓) สถานศึกษาที่จะได้รับการประกันคุณภาพภายนอกต้องเป็นสถานศึกษาที่ผ่านการรับรองหลักสูตรจากหน่วยงานต้นสังกัด

(๔) การตัดสินผลการประกันคุณภาพภายนอกสถานศึกษาการศึกษาปฐมวัย ระดับการศึกษาขั้นพื้นฐาน การศึกษานอกระบบและการศึกษาตามอัธยาศัย และด้านการศึกษาชีวิตศึกษา ให้เป็นไปตามหลักเกณฑ์ ดังนี้

(ก) กรณีที่สถานศึกษามีผลการดำเนินงานของสถานศึกษาแต่ละมาตรฐานครบถ้วนตามตัวชี้วัดที่กำหนด สามารถตรวจสอบโดยการประเมินจากเอกสารหลักฐานเชิงประจักษ์ ผลการประกันคุณภาพภายนอกถือว่า “เป็นไปตามมาตรฐาน”

(ข) กรณีที่สถานศึกษาที่มีผลการดำเนินงานของสถานศึกษาแต่ละมาตรฐานยังไม่สามารถดำเนินการตามตัวชี้วัดได้อย่างครบถ้วน หรือไม่มีร่องรอยการดำเนินงานที่ตรวจสอบได้จากหลักฐานเชิงประจักษ์ ผลการประกันคุณภาพภายนอกถือว่า “อยู่ระหว่างการพัฒนา”

ข้อ ๕ การประกันคุณภาพภายนอกสถานศึกษาการศึกษาปฐมวัย ระดับการศึกษาขั้นพื้นฐาน การศึกษานอกระบบและการศึกษาตามอัธยาศัย และด้านการศึกษาชีวิตศึกษา มีตัวชี้วัดของสถานศึกษาในแต่ละด้าน ระดับ หรือประเภท ดังนี้

- (๑) การศึกษาปฐมวัย มีตัวชี้วัด ปรากฏตามเอกสารหมายเลข ๑ ท้ายประกาศนี้
- (๒) ระดับการศึกษาขั้นพื้นฐาน มีตัวชี้วัด ปรากฏตามเอกสารหมายเลข ๒ ท้ายประกาศนี้

(๓) การศึกษานอกระบบและการศึกษาตามอัธยาศัย มีตัวชี้วัด **ปรากฏตามเอกสารหมายเลข ๓ ท้ายประกาศนี้**

(๔) ด้านการอาชีวศึกษา มีตัวชี้วัด **ปรากฏตามเอกสารหมายเลข ๔ ท้ายประกาศนี้**

ข้อ ๖ การประกันคุณภาพภายนอกสถานศึกษาการศึกษาปฐมวัย ระดับการศึกษาขั้นพื้นฐาน การศึกษานอกระบบและการศึกษาตามอัธยาศัย และด้านการอาชีวศึกษา มีขั้นตอนการดำเนินการ ดังนี้

(๑) สมศ. แต่งตั้งคณะผู้ประเมินภายนอก ทำการประเมินและวิเคราะห์รายงานผลการประเมินตนเองของสถานศึกษาที่ได้รับจากหน่วยงานต้นสังกัดหรือหน่วยงานที่กำกับดูแลสถานศึกษา ในกรณีที่มีการจัดส่งประเด็นต่าง ๆ ที่ต้องการให้มีการประเมินและตรวจสอบจากหน่วยงานต้นสังกัด หน่วยงานที่กำกับดูแลหน่วยงานที่เกี่ยวข้องหรือผู้มีส่วนได้เสียกับสถานศึกษานั้น ให้คณะผู้ประเมินภายนอกนำมาใช้เป็นข้อมูลประกอบการประเมินด้วย

(๒) คณะผู้ประเมินภายนอกเสนอผลการวิเคราะห์รายงานผลการประเมินตนเองของสถานศึกษาต่อ สมศ. และ สมศ. เสนอต่อคณะกรรมการพัฒนาระบบเพื่อพิจารณาเลือกรูปแบบการลงพื้นที่ตรวจสอบสถานศึกษา

ในการตรวจเยี่ยมสถานศึกษา คณะกรรมการพัฒนาระบบหรือคณะกรรมการอาจกำหนดให้คณะผู้ประเมินภายนอกดำเนินการตรวจสอบหลักฐานและข้อมูลของสถานศึกษาด้วยวิธีการทางอิเล็กทรอนิกส์หรือวิธีการอื่นแทนการลงพื้นที่ตรวจเยี่ยมสถานศึกษาก็ได้ โดยระบบ วิธีการ ขั้นตอนการดำเนินการตรวจสอบหลักฐานและข้อมูลของสถานศึกษาด้วยวิธีการทางอิเล็กทรอนิกส์หรือวิธีการอื่นให้เป็นไปตามประกาศของคณะกรรมการ

(๓) คณะผู้ประเมินภายนอกลงพื้นที่ตรวจเยี่ยมสถานศึกษาตามรูปแบบที่คณะกรรมการพัฒนาระบบได้เลือกและเมื่อตรวจเยี่ยมสถานศึกษาแล้วให้จัดทำรายงานผลการประกันคุณภาพภายนอกของสถานศึกษาภายในระยะเวลาที่ สมศ. กำหนด แล้วส่งให้สถานศึกษานั้นยืนยันหรือไม่ยืนยันผลการประกันคุณภาพภายนอก

(๔) เมื่อสถานศึกษาได้รับรายงานผลการประกันคุณภาพภายนอกแล้ว ให้ดำเนินการตามขั้นตอนที่ สมศ. กำหนด ในการยืนยันและรับรองผล โดยดำเนินการภายในกรอบระยะเวลาไม่เกินสามสิบวัน นับแต่วันที่คณะผู้ประเมินภายนอกส่งรายงานผลการประกันคุณภาพภายนอกให้กับสถานศึกษา ดังต่อไปนี้

(ก) หากสถานศึกษาพิจารณา**ยืนยัน**ผลการประกันคุณภาพภายนอกแล้วเห็นว่า เป็นไปตามบริบทของสถานศึกษา สถานศึกษาส่งหนังสือยืนยันผลการประกันคุณภาพภายนอกให้กับคณะผู้ประเมินภายนอก และคณะผู้ประเมินภายนอกจัดส่งการยืนยันไปยัง สมศ. เพื่อเสนอรายงานผลการประกันคุณภาพภายนอกของสถานศึกษาต่อคณะกรรมการพัฒนาระบบพิจารณาถ่วงดุลและให้ความเห็นชอบก่อนเสนอต่อคณะกรรมการเพื่อรับรองคุณภาพการศึกษาของสถานศึกษานั้นต่อไป

(ข) กรณีสถานศึกษาตรวจสอบแล้ว**ไม่ยืนยัน**ผลรายงานการประกันคุณภาพภายนอกและขอทบทวนผลการประกันคุณภาพภายนอก คณะผู้ประเมินภายนอกพิจารณาการขอทบทวนผลการประกันคุณภาพภายนอกแล้ว หากเห็นด้วยคณะผู้ประเมินภายนอกดำเนินการแก้ไขให้ถูกต้องหรือเป็นไปตามที่สถานศึกษาเสนอขอทบทวน และหากไม่เห็นด้วยและยังคงยืนยันผลการประกันคุณภาพภายนอก คณะผู้ประเมินภายนอกแจ้งสถานศึกษาและส่งเรื่องให้ สมศ. เพื่อนำเข้าสู่การพิจารณาทบทวนผลการประกันคุณภาพภายนอกของคณะทำงานซึ่งแต่งตั้งโดยคณะกรรมการพัฒนาระบบ เป็นรายการนี้

(๕) เมื่อคณะทำงานซึ่งแต่งตั้งโดยคณะกรรมการพัฒนาระบบพิจารณาแล้ว นำผลการพิจารณาเสนอต่อคณะกรรมการพัฒนาระบบเพื่อพิจารณาให้ความเห็นชอบ ก่อนเสนอต่อคณะกรรมการเพื่อพิจารณารับรองหรือไม่รับรองผลการประกันคุณภาพภายนอก

ประกาศ ณ วันที่ ๒๘ เมษายน พ.ศ. ๒๕๖๖



(ศาสตราจารย์ สมคิด เลิศไพฑูรย์)

รักษาการประธานกรรมการ

สำนักงานรับรองมาตรฐานและประเมินคุณภาพการศึกษา

ตัวชี้วัดการประกันคุณภาพภายนอกสถานศึกษา ด้านการอาชีวศึกษา
แนบท้ายประกาศคณะกรรมการสำนักงานรับรองมาตรฐานและประเมินคุณภาพการศึกษา
เรื่อง กรอบแนวทางการประกันคุณภาพภายนอกสถานศึกษา การศึกษาปฐมวัย ระดับการศึกษาขั้นพื้นฐาน
การศึกษานอกระบบและการศึกษาตามอัธยาศัย และด้านการอาชีวศึกษา
ฉบับลงวันที่ ๒๘ เมษายน พ.ศ. ๒๕๖๖

กรอบแนวทางการประกันคุณภาพภายนอกสถานศึกษา ด้านการอาชีวศึกษา
มีจำนวน ๓ มาตรฐาน ๑๐ ตัวชี้วัด ได้แก่

มาตรฐานที่ ๑ คุณลักษณะของผู้สำเร็จการศึกษาอาชีวศึกษาที่พึงประสงค์ (๔ ตัวชี้วัด)

ตัวชี้วัดที่ ๑.๑ ความรู้ของผู้สำเร็จการศึกษาอาชีวศึกษา

คำอธิบาย

ผู้สำเร็จการศึกษาอาชีวศึกษามีความรู้เกี่ยวกับข้อเท็จจริงตามหลักการทฤษฎี และแนวปฏิบัติต่าง ๆ ที่เกี่ยวข้องกับสาขาวิชาที่เรียนหรือทำงาน โดยเน้นความรู้เชิงทฤษฎีหรือข้อเท็จจริง เป็นไปตามมาตรฐานคุณวุฒิอาชีวศึกษาแต่ละระดับการศึกษา โดยมีเรื่องพิจารณา ดังนี้

๑. ผู้สำเร็จการศึกษามีความรู้เชิงทฤษฎี ความรู้ในวิชาชีพ และคุณลักษณะที่พึงประสงค์ เป็นไปตามมาตรฐานคุณวุฒิอาชีวศึกษาแต่ละระดับการศึกษา

๒. ผู้สำเร็จการศึกษาได้รับการทดสอบ ๑) สมรรถนะภาษาอังกฤษ (English Competency)

๒) สมรรถนะการใช้ดิจิทัล (Digital literacy) (ถ้ามี)

ตัวชี้วัดที่ ๑.๒ ทักษะและการนำไปประยุกต์ใช้ของผู้สำเร็จการศึกษาอาชีวศึกษา

คำอธิบาย

ผู้สำเร็จการศึกษาอาชีวศึกษามีทักษะที่จำเป็นในศตวรรษที่ ๒๑ ทักษะวิชาชีพ และทักษะชีวิต เป็นไปตามมาตรฐานคุณวุฒิอาชีวศึกษาแต่ละระดับการศึกษา สามารถประยุกต์ใช้ในการประกอบอาชีพ เป็นไปตามเกณฑ์สมรรถนะหลักสูตรของสำนักงานคณะกรรมการการอาชีวศึกษา สามารถแข่งขันได้ เป็นผู้ประกอบการหรือประกอบอาชีพอิสระ มีผลการประเมินผ่านมาตรฐานวิชาชีพ มีผลลัพธ์การเรียนรู้ ตามกรอบคุณวุฒิอาชีวศึกษาแห่งชาติ พร้อมทั้งการดำรงชีวิตอยู่ร่วมกับผู้อื่นได้อย่างมีความสุข ตามปรัชญาของเศรษฐกิจพอเพียง และมีสุขภาวะที่ดี

ตัวชี้วัดที่ ๑.๓ คุณธรรม จริยธรรม และคุณลักษณะที่พึงประสงค์ของผู้สำเร็จการศึกษาอาชีวศึกษา

คำอธิบาย

ผู้สำเร็จการศึกษาอาชีวศึกษามีคุณธรรม จริยธรรม จรรยาบรรณวิชาชีพ มีเจตคติและกิจนิสัยที่ดี ภูมิใจและรักษาเอกลักษณ์ของชาติไทย เคารพกฎหมาย เคารพสิทธิของผู้อื่น มีความรับผิดชอบตามบทบาทหน้าที่ของตนเองตามระบอบประชาธิปไตยอันมีพระมหากษัตริย์ทรงเป็นประมุข มีจิตสาธารณะและมีจิตสำนึกรักษาสิ่งแวดล้อม

ตัวชี้วัดที่ ๑.๔ ผลสัมฤทธิ์ของผู้สำเร็จการศึกษาอาชีวศึกษา

คำอธิบาย

สถานศึกษามีการส่งเสริมให้ผู้สำเร็จการศึกษาตามระยะเวลาที่หลักสูตรกำหนด แต่ละระดับเมื่อเทียบกับแรกเข้า โดยผู้สำเร็จการศึกษาแต่ละระดับมีงานทำหรือประกอบอาชีพอิสระหรือศึกษาต่อ และต้องสอดคล้องกับสาขาที่สำเร็จการศึกษาภายใน ๑ ปี และผู้ประกอบการมีความพึงพอใจต่อคุณภาพของผู้สำเร็จการศึกษา โดยมีระบบการจัดการข้อมูลและสารสนเทศที่สอดคล้องกับเรื่องดังกล่าวข้างต้น (โดยเก็บข้อมูลเฉพาะผู้สำเร็จการศึกษา และนักศึกษาภาคปกติและระบบทวิภาคีทั้งระดับ ปวช. และ ปวส.)

มาตรฐานที่ ๒ การจัดการอาชีวศึกษา (๔ ตัวชี้วัด)

ตัวชี้วัดที่ ๒.๑ หลักสูตรอาชีวศึกษา

คำอธิบาย

สถานศึกษาใช้หลักสูตรฐานสมรรถนะที่สอดคล้องกับความต้องการของผู้เรียน ชุมชน สถานประกอบการ ตลาดแรงงาน มีการปรับปรุงรายวิชาเดิมหรือกำหนดรายวิชาใหม่หรือกลุ่มวิชาเพิ่มเติม ให้ทันต่อการเปลี่ยนแปลงของเทคโนโลยีและความต้องการของตลาดแรงงาน โดยความร่วมมือกับสถานประกอบการ หรือหน่วยงานที่เกี่ยวข้อง โดยสถานศึกษาต้องมีการดำเนินการ ดังต่อไปนี้

๑. มีการจัดทำแผนการจัดการเรียนรู้สู่การปฏิบัติที่เน้นผู้เรียนเป็นสำคัญและนำไปใช้ในการจัดการเรียนการสอน

๒. มีการบริหารจัดการหลักสูตรอย่างเป็นระบบและพัฒนาหลักสูตรสอดคล้องกับความต้องการของผู้เรียน สังคม สถานประกอบการ และส่งเสริมให้ครูผู้สอนพัฒนาหลักสูตรฐานสมรรถนะตามรายวิชาให้สอดคล้องกับอาชีพ

๓. มีระบบการส่งเสริมให้ผู้เรียนได้ฝึกประสบการณ์ทักษะวิชาชีพหรือฝึกอาชีพในการจัดการอาชีวศึกษาระบบทวิภาคี หรือการจัดการเรียนรู้ที่บูรณาการกับการทำงาน (Work-Integrated Learning) หรือ การจัดการเรียนรู้แบบต่อเนื่อง (Block Course) มีการเตรียมความพร้อมด้านทักษะชีวิตและทักษะปฏิบัติของผู้เรียนก่อนฝึกประสบการณ์วิชาชีพ มีการนิเทศ ติดตาม และประเมินผลการฝึกประสบการณ์ทักษะวิชาชีพหรือฝึกอาชีพร่วมกับสถานประกอบการ

ตัวชี้วัดที่ ๒.๒ การจัดการเรียนการสอนอาชีวศึกษา

คำอธิบาย

สถานศึกษามีครูที่มีคุณวุฒิการศึกษาและมีจำนวนตามเกณฑ์ที่กำหนด ได้รับการพัฒนาอย่างเป็นระบบต่อเนื่องเพื่อเป็นผู้พร้อมทั้งด้านคุณธรรม จริยธรรม และความเข้มแข็งทางวิชาการและวิชาชีพ จัดการเรียนการสอนที่เน้นผู้เรียนเป็นสำคัญ ตอบสนองความต้องการของผู้เรียนทั้งวัยเรียนและวัยทำงาน ตามหลักสูตร มาตรฐานคุณวุฒิอาชีวศึกษาแต่ละระดับการศึกษา ตามระเบียบหรือข้อบังคับเกี่ยวกับการจัดการศึกษาและการประเมินผลการเรียนของแต่ละหลักสูตร รวมทั้งส่งเสริม สนับสนุน กำกับ ดูแลให้ครูจัดการเรียนการสอนรายวิชาให้ถูกต้อง ครบถ้วน สมบูรณ์ โดยมีเรื่องพิจารณา ดังนี้

๑. สถานศึกษามีการออกแบบการจัดการเรียนรู้ที่เน้นฐานสมรรถนะ จัดให้มีโครงสร้างพื้นฐานด้านเทคโนโลยีดิจิทัล และสนับสนุนการใช้เทคโนโลยีเพื่อส่งเสริมการเรียนรู้และพัฒนานวัตกรรม
๒. สถานศึกษามีการจัดการเรียนรู้ที่มุ่งเน้นคุณภาพและมีการบริหารจัดการชั้นเรียนที่เหมาะสม รวมถึงการจัดหาวัสดุ อุปกรณ์ เครื่องมือ ครุภัณฑ์ที่จำเป็นและสอดคล้องกับการทำงานในสถานประกอบการ
๓. สถานศึกษามีระบบการวัดและประเมินผลการเรียนรู้ที่หลากหลาย และมีการนำผลประเมินการเรียนรู้มาปรับปรุงและพัฒนาหลักสูตรอย่างต่อเนื่องเพื่อยกระดับคุณภาพการศึกษา

ตัวชี้วัดที่ ๒.๓ การบริหารจัดการสถานศึกษา

คำอธิบาย

สถานศึกษาบริหารจัดการบุคลากร สภาพแวดล้อม ภูมิทัศน์ อาคาร สถานที่ ห้องเรียน ห้องปฏิบัติการ โรงฝึกงาน ฟาร์ม ศูนย์วิทยบริการ สื่อ แหล่งเรียนรู้ เทคโนโลยีสารสนเทศ ครุภัณฑ์ และงบประมาณของสถานศึกษาที่มีอยู่อย่างเต็มศักยภาพและมีประสิทธิภาพ ซึ่งมีการบริหารจัดการอย่างเป็นระบบ มีการบริหารจัดการทรัพยากรของสถานศึกษาที่มีอยู่อย่างเต็มศักยภาพและมีประสิทธิภาพ และนำผลการประกันคุณภาพภายนอกไปใช้เพื่อพัฒนาสถานศึกษาอย่างเป็นรูปธรรม โดยสถานศึกษาต้องมีคุณลักษณะ ดังต่อไปนี้

๑. มีการกำหนดวิสัยทัศน์ พันธกิจ เอกลักษณ์ และอัตลักษณ์ของสถานศึกษาโดยการมีส่วนร่วมของผู้บริหารสถานศึกษาและผู้มีส่วนได้ส่วนเสีย ทบทวน มีการตรวจสอบการดำเนินงานของสถานศึกษาที่สอดคล้องกับวิสัยทัศน์ พันธกิจ เอกลักษณ์ อัตลักษณ์ และประชาสัมพันธ์หรือสื่อสารต่อสาธารณชนผ่านช่องทางที่หลากหลาย
๒. ผู้บริหารสถานศึกษาเป็นผู้นำเชิงความคิดและเชิงกระบวนการในการจัดทำแผน โดยใช้หลักธรรมาภิบาลและสร้างกระบวนการทำงานเป็นทีม
๓. มีการบริหารจัดการระบบข้อมูลสารสนเทศเพื่อการบริหารจัดการสถานศึกษา นำเทคโนโลยีดิจิทัลมาใช้ในการบริหารงาน และสามารถเข้าถึงระบบอินเทอร์เน็ตความเร็วสูงตามบริบทของสถานศึกษา

๔. มีการจัดสภาพแวดล้อมด้านอาคาร สถานที่ โรงฝึกงาน ฟาร์ม พื้นที่การเรียนรู้และสิ่งสนับสนุนการเรียนรู้ให้มีความปลอดภัย ถูกสุขลักษณะ

๕. มีแหล่งเรียนรู้ในสถานศึกษาที่ให้บริการสนับสนุนการเรียนรู้ของผู้เรียนอย่างเพียงพอ และมีคุณภาพ

๖. มีระบบการคัดกรอง ดูแล ช่วยเหลือผู้เรียน และมีการกำหนดโครงการ กิจกรรม เพื่อส่งเสริม สนับสนุนให้ผู้เรียนมีวินัย คุณธรรม จริยธรรม ค่านิยมหรือคุณลักษณะที่ติดตามที่สถานศึกษา กำหนดและสอดคล้องกับวิถีประชาธิปไตย

๗. ครูและบุคลากรของสถานศึกษาได้รับการพัฒนาทางวิชาการ และวิชาชีพอย่างต่อเนื่อง สม่่าเสมอเพื่อความก้าวหน้าในอาชีพ และมีการแลกเปลี่ยนเรียนรู้และประสบการณ์ที่เกี่ยวกับการจัดการศึกษา ร่วมกันระหว่างครู บุคลากรภายในสถานศึกษาและสถานประกอบการอย่างต่อเนื่อง

๘. นำผลการประกันคุณภาพภายนอกไปใช้เพื่อพัฒนาสถานศึกษาอย่างเป็นรูปธรรม

ตัวชี้วัดที่ ๒.๔ การนำนโยบายสู่การปฏิบัติ

คำอธิบาย

สถานศึกษามีความสำเร็จในการดำเนินการบริหารจัดการสถานศึกษาตามนโยบายสำคัญ ที่หน่วยงานต้นสังกัดหรือหน่วยงานที่กำกับดูแลสถานศึกษามอบหมาย โดยความร่วมมือของผู้บริหาร ครู บุคลากรทางการศึกษา และผู้เรียน รวมทั้งการช่วยเหลือ ส่งเสริม สนับสนุนจากผู้ปกครอง ชุมชน สถานประกอบการ และหน่วยงานที่เกี่ยวข้องทั้งภาครัฐและภาคเอกชนอย่างเป็นรูปธรรมอย่างน้อย ๓ เรื่อง จาก ๙ เรื่อง ต่อไปนี้

๑. การจัดการอาชีวศึกษาระบบทวิภาคี
๒. การจัดการเรียนรู้แบบต่อเนื่อง (Block Course)
๓. การสร้างและพัฒนาผู้ประกอบการ และกำลังแรงงานในภาคเกษตร อุตสาหกรรม และบริการ การพัฒนาสมรรถนะอาชีพที่สอดคล้องกับความต้องการ ความสนใจ โดยการ Re-skill Up-skill และ New skill พร้อมทั้งสร้างช่องทางอาชีพในรูปแบบที่หลากหลายให้ครอบคลุมผู้เรียนทุกกลุ่มเป้าหมายรวมทั้งผู้สูงอายุ
๔. ศูนย์บ่มเพาะผู้ประกอบการหรือกลุ่มเกษตรกรอัจฉริยะ (Smart Farmer) หรือกลุ่ม ยุวเกษตรกรอัจฉริยะ (Young Smart Farmer)
๕. การขับเคลื่อนการผลิตและพัฒนากำลังคนตามกรอบคุณวุฒิแห่งชาติ หรือกรอบคุณวุฒิ อ่างอิงอาเซียน หรือมาตรฐานสากล หรือมาตรฐานฝีมือแรงงานแห่งชาติ
๖. การจัดการเรียนการสอน Coding ในสถานศึกษา
๗. การจัดการศึกษาเพื่อสร้างโอกาสและความเสมอภาค เช่น อาชีวะอยู่ประจำ อาชีวะสร้างช่างฝีมือ ตามแนวทางโรงเรียนพระดาบส อาชีวะเพื่อคนพิการ เป็นต้น
๘. การจัดกิจกรรมเพื่อช่วยเหลือชุมชนและสังคม เช่น กิจกรรมจิตอาสา เป็นต้น
๙. นโยบายอื่น ๆ ที่สำคัญตามที่หน่วยงานต้นสังกัดหรือหน่วยงานที่กำกับดูแลสถานศึกษา มอบหมาย หรืออื่น ๆ

มาตรฐานที่ ๓ การสร้างสังคมแห่งการเรียนรู้ (๒ ตัวชี้วัด)

ตัวชี้วัดที่ ๓.๑ ความร่วมมือในการสร้างสังคมแห่งการเรียนรู้

คำอธิบาย

สถานศึกษามีการสร้างความร่วมมือกับบุคคล ชุมชน องค์กรต่าง ๆ ในการจัดการศึกษา การจัดทรัพยากรทางการศึกษา กระบวนการเรียนรู้ การถ่ายทอดเทคโนโลยี การบริการทางวิชาการและวิชาชีพ โดยใช้เทคโนโลยีที่เหมาะสมเพื่อพัฒนาผู้เรียนและคนในชุมชนสู่สังคมแห่งการเรียนรู้ โดยมีเรื่องพิจารณา ดังนี้

๑. สถานศึกษามีความร่วมมือกับสถานศึกษา หรือสถาบันการศึกษาอื่น หรือสถานประกอบการ หรือหน่วยงานภาครัฐ หรือเอกชน เพื่อพัฒนาทักษะทางวิชาชีพให้กับผู้เรียน
๒. สถานศึกษามีการส่งเสริม สนับสนุน การจัดทำโครงการหรือกิจกรรมที่ส่งเสริมให้ผู้เรียน ได้ทำความร่วมมือกับชุมชน สังคม ท้องถิ่น และกลุ่มเครือข่ายที่เกี่ยวข้องในการระดมทรัพยากรจากแหล่งต่าง ๆ
๓. สถานศึกษามีส่วนร่วมกับภาคีเครือข่ายในการจัดกิจกรรมต่าง ๆ ภายในชุมชน ท้องถิ่น หรือพื้นที่ให้บริการของสถานศึกษา ส่งเสริมการมีงานทำให้กับผู้เรียน สร้างความร่วมมือกับผู้มีส่วนได้ส่วนเสีย จัดกระบวนการเรียนรู้ที่บูรณาการกับการทำงาน การบริการทางวิชาการและวิชาชีพ โดยใช้เทคโนโลยีที่เหมาะสม เพื่อพัฒนาผู้เรียนและคนในชุมชนสู่สังคมแห่งการเรียนรู้ ให้มีศักยภาพและความเข้มแข็ง

ตัวชี้วัดที่ ๓.๒ นวัตกรรม สิ่งประดิษฐ์ งานสร้างสรรค์ และงานวิจัย

คำอธิบาย

ผู้บริหารสถานศึกษาส่งเสริมสนับสนุนให้มีการจัดทำนวัตกรรม สิ่งประดิษฐ์ งานสร้างสรรค์ และงานวิจัย โดยครู ผู้เรียน หรือร่วมกับบุคคล ชุมชน องค์กรต่าง ๆ ที่สามารถนำไปใช้ประโยชน์ได้ตามวัตถุประสงค์และเผยแพร่สู่สาธารณชน

คู่มือการปฏิบัติงาน
งานประกันคุณภาพและมาตรฐานการศึกษา
ฝ่ายแผนงานและความร่วมมือ
วิทยาลัยสารพัดช่างสมุทรปราการ